

ARQUITECTURA *y* DISEÑO

ENERO 2026 · 12 €
arquitecturaydiseno.es

12 € · PVP CANARIAS 12,15 €
9 771576 264042
00287

P A Z

INTERIOR

ESPECIAL HOTELES: ESCAPADAS DE DISEÑO Y CÓMO HACER DE TU CASA UN CINCO ESTRELLAS
ENTREVISTA A STUDIO KO EN SU SEDE DE PARÍS / EL MUSEO CALDER DE HERZOG & DE MEURON

ENLACE AL CANAL

x.com/byneontelegram

Ó escanea el código QR:





ahorro ~~costes~~ costes

HASTA UN **74%**¹ DE
AHORRO ENERGÉTICO
ESTE INVIERNO CON
VENTANAS DE PVC VEKA



Reducen notablemente
el ruido exterior
(R_w hasta 48dB).



Los perfiles VEKA
son reciclables.²



Mínimo
mantenimiento.



Las ventanas de PVC **VEKA**, aportan el **máximo aislamiento térmico** para ayudarte a reducir tus facturas energéticas. El confort y la calidad de vida que buscas.

www.veka.es



¹Según "Guía Técnica de Soluciones de Acristalamiento y Cerramiento Acristalado" del IDAE (Reed.2019).

²Dependiendo del mercado local y la infraestructura de reciclaje.



40

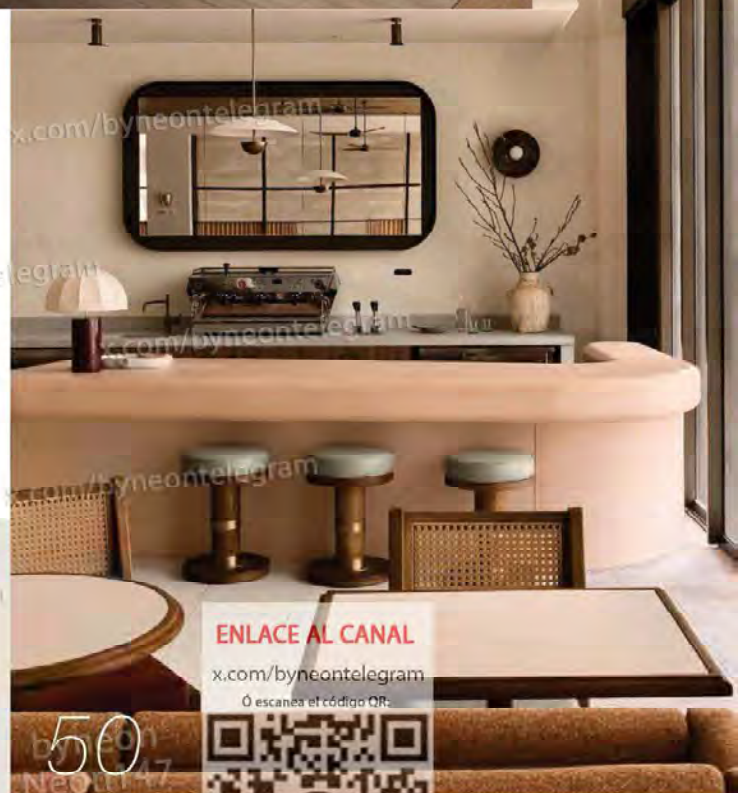


68

SUMARIO

ARQUITECTURA y DISEÑO

- 8** INTRO
Presentamos en sociedad a los debutantes del diseño.
- 12** CREADORES
Valentine Rosi Mistou
Valerie Name Bolaño
Beñat Olaberria
- 25** ENTREVISTA
La poética silenciosa de Studio KO.
- 34** LUGARES
Calder ya tiene su museo gracias a Herzog & de Meuron.
- 40** ARTESANÍA
Palomares Arte crea ilusiones.
- 42** PROYECTOS
Villa Truc, de Jaime Prous.
- 46** DISEÑO
Velada con Carl Hansen & Søn.
- 181** GUÍA DE DISEÑO
Comedores para la buena vida.
- 198** BUENA VIDA
- 200** PROPUESTAS
- 202** SALIDA DE EMERGENCIA
Mesita-tablero Candy Chess, de Luis Gimeno.



50

ENLACE AL CANAL

x.com/byneontelegram

O escanea el código QR.



ESPECIAL HOTELES

- 50** THE SHELBORNE
El renacimiento de un mito.
- 56** DISEÑO
Detalles 5 estrellas para llevar a casa.
- 62** REFLEXIÓN
Llegan los hoteles modulares.
- 68** ESCAPADAS
Cinco destinos con mucho encanto.

ARQUITECTURA y DISEÑO

Directora Isabel Margalejo

Directora de Estilismo Inés Cusí
Directora de Arte Florencia Helguera
Redactor jefe David Quesada
Jefe de Maqueta Joan Manel Jubany
Redactora Cristina Ros Pou
Coordinadora web Paula Martínez
Editora gráfica Cynthia Ajras
Secretaría de redacción Raquel Caro
Tratamiento de Imagen Marta Serrano

Directora Editorial Decoración Alta Gama Empar Prieto

Estilistas que han colaborado
 Susana Ocaña, Allan Stuart, Beatriz Torelló

Fotógrafos que han colaborado
 Eugeni Pons, José Manuel Alorda, Eric Pàmies,
 Javier Marqu岸, Tim Lenz, Nicole Franzen, Javier Bravo,
 Jan Verlinde, Nicolas Matheus

Colaboradoras de redacción
 Rocío Ley, Itziar Narro, Inma Buendía, Rafael Bermejo,
 Aleks Gallardo, Daniela Santos Quartino

Archivo fotográfico Esther Puig

Redacción y administración
 Diagonal, 189. 08018 Barcelona Tel. 93 415 73 74
 E-mail: arquitecturaydiseno@rba.es

RBA BRANDS

CEO Enrique Blanc
Director de Negocio Digital Serafín González

MADRID, NORTE Y ANDALUCÍA
Directora de oficina Arantxa Sánchez
Directora de Publicidad Carmen Caparrós
Coordinadora de Publicidad Yolanda Trigueros
 Publicidad C/ López de Hoyos, 141. 28002 Madrid
 Tel. 91 510 66 00

BARCELONA Y LEVANTE
Directora Comercial Ana Gea
Directora de Publicidad Levante Paloma Campos
Directora de Publicidad Barcelona Anna Proenza
Coordinadora de Publicidad Ivana Stelmazewski
 Diagonal, 189. 08018 Barcelona
 Tel. 93 415 73 74

RBA

Presidente Ricardo Rodrigo
Director general corporativo Joan Borrell
Directora General de Contenidos Aurea Diaz
Directora de Marketing y Comercial Berta Castellet

Directora Creativa Jordina Salvany
Directora Editorial Susana Gómez Marculeta
Director General de Operaciones Josep Oya
Director de Producción Ramon Fortuny

Suscripciones
 Para gestionar su suscripción,
 entre en nuestra página web: www.rbarevistas.com

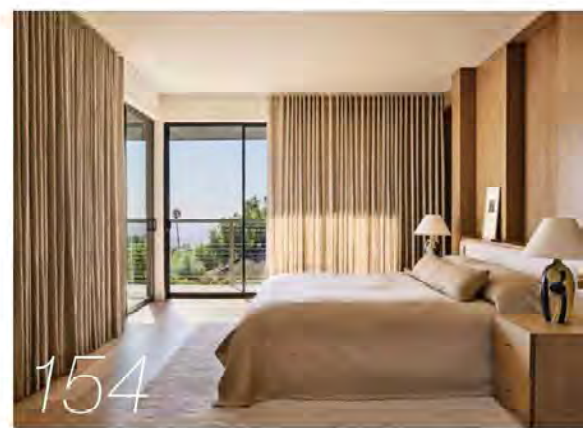
Atención al lector
suscripciones@rba.es

Distribución: Logista Publicaciones
Impresión: RÓTOCOBRH, S.A.
Distribución en Argentina: Brihet e Hijos, S.A.
Distribución en México: Distribuidor INTERMEX
Depósito legal: B-17141-1961 Edición: 03-2026
Printed in Spain ISSN Revista papel: 1885-6357
ISSN Revista digital: 2014-6132m

© RBA REVISTAS, S.L. 2026

Reservados todos los derechos. Queda prohibida la reproducción, almacenamiento en cualquier medio o soporte, distribución, comercialización y comunicación pública de la presente publicación, su transformación total o parcial, así como la de sus textos, dibujos, fotografías, portada, marca y cualquier contenido. La prohibición alcanza también a cualquier uso de los contenidos relativos a la denominada inteligencia artificial. Tampoco se pueden utilizar para recopilaciones, reseñas, revistas de prensa o citas, sin la autorización expresa y por escrito de la titularidad de la revista.

La infracción de cualquier derecho sobre la presente publicación, titularidad de RBA REVISTAS, S.L., será perseguida siguiendo las leyes aplicables y se exigirá a los infractores la imposición de las sanciones civiles y/o penales establecidos en la normativa vigente, y las indemnizaciones que correspondan.



ESPACIOS

80

MUCHA PAZ

Æ Studio transforma una antigua escuela en Gante en una casa sobria y brutalista.

96

TIEMPO LIBRE

Una mansión en Massachusetts destinada al ocio, por obra y gracia de Chango & Co.

110

CLAMOR POPULAR

Los materiales vernáculos reinan en este diseño de Can Faro Properties y Cel-Ras en Mallorca.

128

PONERSE FLAMENCO

En el puerto de Amberes, Merckx-Holvoet convierte un antiguo café en una casa austera.

140

PATRIMONIO NACIONAL

El ladrillo otorga textura y honra el contexto en esta reforma de Cometa en Barcelona.

154

BELLEZA CALIFORNIANA

Corinne Mathern y Dovetail Architects componen un canto a la belleza del paisaje de Santa Barbara.

168

AROMA CLÁSICO

En Madrid, BAO Proyectos devuelve el encanto señorial con modernidad a un piso en una finca regia.



VISITA NUESTRA WEB: www.arquitecturaydiseno.es



bulthaup

bulthaup.com/es

Creado para
sus momentos



AMALIA

HOME COLLECTION

PORTUGAL - 1922



"los mejores tejidos del mundo"

Descubre Amalia Home Collection
en El Corte Inglés

amaliahomecollection.com





www.arquitecturaydiseno.es
 @ArquitecturayD
 RevistaArquitecturayDiseno



H O T E L , D U L C E H O T E L

LEO BASTANTE, AUNQUE NO TANTO COMO ME GUSTARÍA, y colecciono frases que me son la mar de útiles cuando me enfrento a escribir un texto como este. En este caso, repasando mi lista de aforismos, me enciende la bombillita de la inspiración este del dramaturgo Peter Brooks (para ser honesta, encontrado hace unos meses en la web del diseñador Jaume Ramirez); le va que ni pintado a los hoteles, el tema que ocupa nuestro especial: “Mi objetivo es combinar la cercanía de la realidad y la distancia del mito. Si no hay cercanía no te conmueves, si no hay distancia no te sorprendes”. El autor habla de la creación teatral, claro está, pero es plenamente aplicable al interiorismo *contract* y a toda la experiencia hotelera por extensión. Y es que nosotros, los huéspedes, vivimos esa misma dicotomía: queremos sentirnos como en casa, pero, a la vez, pedimos cierta excepcionalidad. A mí me pasa. Agradezco mucho que las almohadas sean blanditas como las de mi cama, pero al levantarme espero un buen *buffet* de desayuno con vistas a un jardín en vez de unas tostadas rápidas en la barra de la cocina. No quiero pasarme diez minutos describiendo cómo usar los grifos ultramodernos del baño, pero sí encontrar un lavabo con maneras de tocador y unas toallas de un blanco de ciencia ficción. De hecho (y como contamos en el tema “Detalles cinco estrellas”), la tendencia es ir incorporando en nuestra vida doméstica esos extras que hacen de la pernocta fuera del hogar algo tan placentero, de las lamparitas de lectura a los calentatoallas, por puro hedonismo o razones prácticas.

Por cierto, que leyendo la entrevista que Inma Buendía hizo en París a Studio KO he añadido un par de buenas sentencias a la listita que mencionaba al principio. Esta pareja, autora del Museo Yves Saint Laurent de Marrakech, entre otros hitos, que encarna como pocos esa austeridad lujosa, moderna y contenida (junto con Vincent Van Duysen; su nueva tienda de Zara en Barcelona es el *place to see* del momento), no solo hace proyectos bonitos; también tiene el don del verbo. Ahí va una de ellas (la otra me la reservo) en la que resume su manifiesto. “Coquetear con la duda, dar rienda suelta a la intuición, desobedecer teorías, rastrear huellas, respetar la historia, buscar el placer y hallar en él la felicidad, oscilar entre la opulencia y la frugalidad, resistir la homogeneización del mundo”. Nada más que añadir.

ISABEL MARGALEJO DIRECTORA

I N T R O

Una panorámica sobre la más rabiosa actualidad en el mundo del diseño.

ELEMENTAL

Dejar en evidencia lo básico del sistema constructivo para revelar lo esencial. Con este fin, el estudio Plutarco diseñó la silla Sistema para Rabadán. "El reto fue conseguir que las piezas estuvieran a su vez tapizadas y acolchadas en su totalidad, y que las uniones entre ellas –mediante perforaciones XL– fueran completamente invisibles", dicen los autores. rabadan.info





LUCES Y SOMBRAS

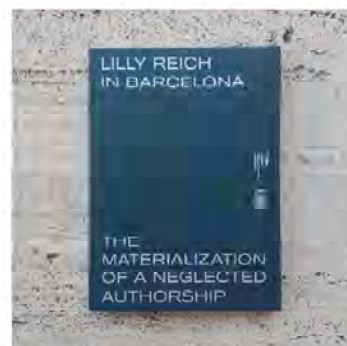
Los bodegones botánicos de la fotógrafa holandesa Janneke Luursema son una exploración depurada de la belleza. Autora de piezas como *Mum* (39 €) –en la imagen, impresión en papel Hahnemühle–, sus composiciones hablan de la luz y las sombras, y revelan la influencia del *ikebana* japonés y de la tradición pictórica neerlandesa. jannekeluursema.nl



QUE NI PINTADA

Otra muestra del genio de la británica Faye Toogood, que ha creado la mesa *Palette* mediante la intersección de tres planos con bordes de curvas evocando la paleta de un pintor. Hecha con madera de arce blanco o roble de su país, en versiones monocromas o bitono –como la de la imagen, en acabado natural y verde zafiro–, cada una está elaborada a mano por artesanos, y las vende bajo su sello a partir de 8.894 €. t-o-o-g-o-o-d.com

BIBLIOTECA



ACTO DE JUSTICIA

Fue una de las pocas profesoras de la Bauhaus y coautora junto a Mies van der Rohe de muebles icónicos. En *Lilly Reich in Barcelona. The Materialization of a Neglected Authorship* (Fundació Mies van der Rohe), la investigadora Laura Martínez de Guereñu reivindica la figura de esta creadora alemana y su autoría en el pabellón de Alemania para la Exposición Internacional de Barcelona en 1929. miesbcn.com



ME SUENA DE OTRA ÉPOCA

El renacimiento del vinilo tiene su reflejo en el regreso al salón de los tocadiscos de estética *vintage*. La marca Create ha lanzado un modelo con forma de maletín (69,96 €); Saint Laurent y Bang & Olufsen se unen para revivir un icono de los setenta, el Beogram 4000 de metal pulido y carcasa de madera (30.000 €), y Energy Sistem presenta el modelo Retro Spin (79,99 €). Olvida las playlists infinitas.



QUEDARSE DE PIEDRA

De los escombros surgen muebles que hablan de la memoria. "Fragmenta: The Revival of Lost Forms", reúne piezas de piedra recuperada, en una colección –y muestra hasta finales de enero de 2026 en Beirut– curada por Gregory Gatserelia y Najem Group & Co. Participan un total de 49 diseñadores, entre ellos Pierre Castignola y sus marcos de chimenea convertidos en bancos y estanterías. thisisfragmenta.com

TIERRA FIRME

Una alfombra artesanal que parece crecer del suelo. El modelo Simba (desde 1.800 €), de Kaymanta, tiene tres alturas diferentes, y su textura y forma crean un efecto orgánico que transforma el espacio en un paisaje táctil único. Cada pieza está tejida a mano con lana virgen de Nueva Zelanda y PET reciclado. Con los pies en el suelo, pero audaz. kaymanta.es



EL NOMBRE

Al frente de ASET, el ecuatoriano Sebastián Alarcón (Quito, 2000) desarrolla muebles y objetos utilitarios en pequeñas series, fusionando tradición y técnicas contemporáneas con materiales como el metal. Sus piezas –como el taburete de aluminio R2 de la imagen– pueden verse estos días en la galería Il·lacions de Barcelona. illacions.com



PURA SENSUALIDAD

Diseñada por David López Quincoces, la línea de asientos Gala, de Living Divani, presenta volúmenes generosos y curvas bien trazadas de las que nacen piezas que aportan calidez visual sin saturar el espacio. Su presencia es sinónimo de calma y de confort voluptuoso. La colección está compuesta por sofás, chaises longue y butacas. livingdivani.it

ALQUIMIA ESPACIAL

Hay diseños que cambian nuestra manera de entender la materia. Nyra, de Atlas Concorde, creada junto al arquitecto Alberto Apostol, redefine la superficie cerámica con una mezcla de mineral y tejido, y convierte la piel de los espacios en una experiencia táctil y tridimensional. Diferente. atlasconcorde.com



VIAJE AL JAPÓN

El diseño nipón encarna como pocos el mix perfecto entre valores tradicionales y sensibilidad actual. Lo puedes descubrir en la muestra que le dedica Side Gallery de Barcelona hasta marzo de 2026. En la imagen, mesa, de Isamu Kenmochi, y sillas, de Tendo Mokko. side-gallery.com

TALENTO PRECOZ

Valentine Rosi Mistou no llega a los 40, pero lleva treinta años moldeando la cerámica.

La francesa monta composiciones abstractas de forma intuitiva con el color como guía.

POR ISABEL MARGALEJO



Valentine Rosi Mistou es francesa, pero de padre italiano. "Conservé la pasión por la artesanía y la cultura de la belleza de mis orígenes italianos".

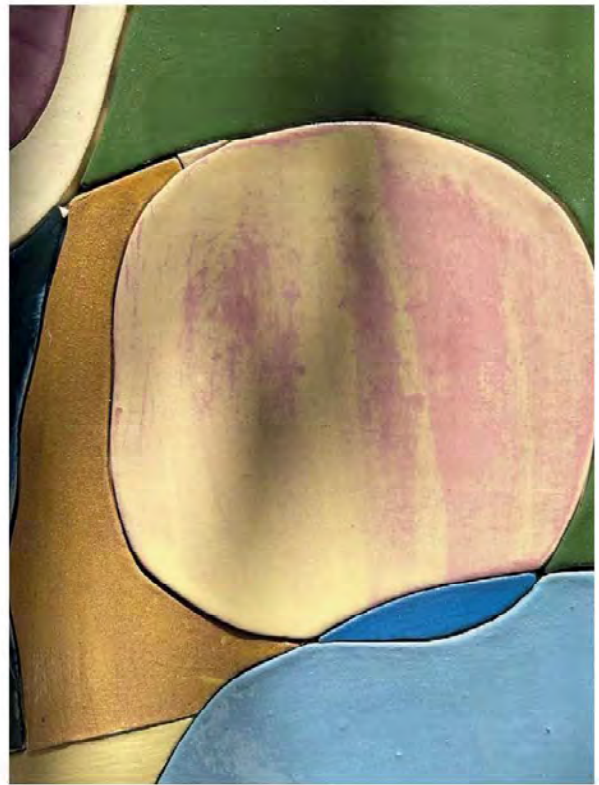
En la página anterior, composición de la serie Dunes, parte de la primera monográfica de la artista en Galerie JAG de París que acaba de tener lugar.



Valentine (Cergy Pontoise, París, 1990) es un caso de éxito del incentivo temprano. "Mi madre, que era profesora, me estimuló mucho cuando era pequeña. Por lo que recuerdo, mis actividades favoritas eran las manualidades. Probé casi todo a su lado: pintura, modelado, costura... Siempre me animó a soñar a lo grande. También me enseñó a ser curiosa, especialmente en el arte. Vivíamos cerca de París, y he visitado museos desde que aprendí a caminar. Desde los artistas más desconocidos hasta los maestros internacionales. Esta mentalidad abierta y esta sed de conocimiento me han alimentado hasta ahora". Directora artística y ceramista, divide su existencia entre el taller en su casa de La Perche, Normandía, y su estudio parisino Yvonne Club. "Vivir en Francia es enriquecedor. Hay tantos lugares, ambientes y atmósferas diferentes. Me encanta poder disfrutar de la riqueza de las grandes ciudades, la tranquilidad del campo, las vistas de las montañas y la poesía del mar. Cada parte con sus propios rituales y tradiciones", nos cuenta. Se formó como diseñadora textil en l'École National Supérieure des Arts Décoratifs de la capital, aprendiendo a jugar con el color, la textura, los estampados y la composición, aunque su vínculo con el barro se remonta a su niñez. "Empecé con la cerámica cuando tenía siete años. ▸



Obra de la serie Dunes, en la parisina Galerie JAG. Abajo, detalle de las piezas geométricas y con color con las cuales Valentine realiza sus composiciones abstractas. "Compongo con piezas de colores; es mi punto de partida", dice.



¡En aquella época no era nada sexi! Tengo un vínculo muy emocional con este material, porque lleva casi treinta años en mi vida. Fui una niña muy dinámica, y el tiempo dedicado a la cerámica era un momento para concentrarme, para relajarme. A menudo digo que esta conexión con la arcilla se parece a la meditación. Mis manos toman el control de mi mente".

SIEMPRE A TONO ❖❖❖ Ha cambiado ella y lo que hace, pero asegura que el color siempre ha sido lo que caracteriza sus obras. "Es mi punto de partida. Compongo con piezas de colores. Empecé con formatos pequeños, pero luego necesité más espacio para expresar mis emociones coloridas. La gente suele ver paisajes en mis obras, pero yo no pienso en nada concreto; trabajo más en una sensación". Sin embargo, la reciente exposición monográfica en la galería parisina JAG se llama "Dunes", grandes composiciones abstractas enmarcadas en madera. "Para mí es la combinación perfecta. La madera, cálida, mate, cruda, sólida; la loza, delicada, brillante y frágil. Trabajo con carpinteros, pero siento que mi creatividad se ve limitada. Me gustaría hacerlo yo misma. Estoy pensando en aprender a esculpir madera". Le preguntamos que será lo próximo. "¡Un nuevo bebé! Me encanta ser madre, es muy revitalizante y enriquecedor. Relacionado con la cerámica, recientemente he trabajado en móviles, un primer paso para mí en el mundo del arte decorativo". ■ @rosi_mistou



EL COFRE DEL TESORO

En estas fechas de celebración, demuestra gratitud a tus seres más queridos regalándoles bienestar con los cofres de Rituals. Las fragancias y la cosmética más lujosas para llevar belleza a la casa y el cuerpo.



Sweet Jasmine (65,90 €) trae a la casa notas de jazmín, ponía, muguet y cítricos. Arriba, los cofres The Ritual of Sakura –izquierda– y The Ritual of Ayurveda, de la Classic Collection (desde 25,90 €),

Son días de fiesta, de reunirse con la familia y los amigos para celebrar los buenos momentos compartidos con ellos a lo largo de todo el año. Si quieres que cada ocasión sea memorable y tus personas favoritas conserven un recuerdo imborrable, obséquiales con los cofres de regalo de Rituals. Verdaderos tesoros que esconden joyas en forma de aromas para la casa o cosmética para el bienestar personal. Los cofres de la Private Collection –Sweet Jasmine, Precious Amber, Royal Tea y Suede Vanilla– están pensados para traer al hogar las fragancias más lujosas de la naturaleza y darle un toque de sofisticación que eleva cualquier estancia. Cada uno de ellos contiene minibarritas aromáticas de 100 ml, un perfume de hogar en spray de 250 ml y una vela aromática de 360 g. La Classic Collection ofrece desde brumas para el cuerpo y el cabello hasta aceites y espumas de ducha, bálsamos de manos y cremas corporales; todos ellos productos exquisitos para lograr el equilibrio interior y exterior, con opciones como The Ritual of Ayurveda, The Ritual of Sakura y la Homme Collection para hombre. En estas fechas tan especiales sorprende a las personas que te importan con el tesoro mejor guardado: los cofres de regalo de Rituals. ■ rituals.com



MODO ITINERANCIA

A caballo entre Nueva York, París, Atenas y su Venezuela natal, Valerie Name Bolaño bebe de muchas fuentes para crear espacios y objetos atemporales y llenos de referencias.

POR DAVID QUESADA FOTOS: SEAN DAVIDSON

Proyecto en Greenwich, Connecticut (EE. UU.) con mesa de mármol a medida y sillas Ashe Leandro también personalizadas. En la página anterior, vasija, soporte y estera de la colección Scavo, todo de cristal soplado a mano, con una textura que evoca el aspecto de las piezas antiguas desenterradas.



“VIAJAR AYUDA A QUE MI TRABAJO
CONSERVE SU RIQUEZA CULTURAL”

VALERIE NAME BOLAÑO



Abajo, banco Naos, hecho con madera maciza procedente de Grecia y con el asiento tapizado rematado con una pieza cerámica esmaltada personalizada. Arriba, lámpara de la colección Scavo y la autora.



S

olemos describir nuestra vida metafóricamente como un viaje; en el caso de Valerie Name Bollaño (Caracas, 1991) lo es en la literalidad. Desde que se mudara a Nueva York con poco más de veinte años para trabajar durante casi una década en un estudio de diseño de interiores de alta gama, hasta que fundó el suyo propio allí en 2020, la venezolana ha hecho del viaje parte de su ritmo creativo. “Cada lugar me aporta algo diferente: Nueva York su energía, París su elegancia, Atenas su sensación de calma y conexión con la historia, y Venezuela porque es mi hogar y el lugar al que pertenezco. Viajar ayuda a que mi trabajo conserve su riqueza cultural”.

EN LA ENCRUCIJADA ✦✦✦ Memoria, materialidad e identidad confluyen en sus diseños, con una mirada sensible al pasado. “Me encanta crear espacios y objetos que transmiten una sensación atemporal; piezas que contienen referencias culturales, texturas sutiles y una sensación de intimidad; que irradian una sensación tanto antigua como contemporánea; refinadas, pero profundamente conmovedoras”. Eso se refleja en su interés en técnicas pretéritas, como la que utilizaban los antiguos romanos para trabajar el vidrio –su colección Scavo, por ejemplo, está inspirada en vasijas desenterradas tras siglos bajo tierra–, métodos de patinado, la metalistería única o las tradiciones textiles, “que transmiten el peso y la poesía del tiempo”. ■ studiovaleriename.com



TU NIDO DE INVIERNO

Los meses más fríos del año invitan a recogerse en casa. Con las mantas térmicas Daga disfrutarás de una fuente de calor saludable en cualquier rincón.

Cuando afuera arrecian las bajas temperaturas, nada apetece más que convertir el hogar en un refugio amable y protector. Porque aportar al cuerpo el calor que necesita es una forma de sentirse mejor. Para enfrentar el frío con estilo, Daga propone sus mantas térmicas con temperatura ajustable, perfectas para un descanso óptimo. El modelo Relax Suave Nube incluye una doble cara ondulada con efecto esponjoso y lisa aterciopelada para mantener los pies y las manos calientes. Relax Suave Chic presenta un color blanco también aterciopelado y agradable al tacto. Por último, Relax Suave Lujo tiene un tejido extracálido de pelo y terciopelo. Todas incorporan tecnología Intellisense®, desarrollada en Europa, que proporciona bienestar y confort gracias al calor inteligente. Mientras estás descansando, se adaptan constantemente a la temperatura natural del cuerpo y del entorno, manteniéndola. Con su tacto ultrasuave y mullido, las mantas térmicas Daga te acompañarán en todos los momentos, convirtiéndose en tu mejor complemento para este invierno. Estarás deseando llegar al sofá y envolverte en su cálido abrazo. Con la garantía de una marca con más de un siglo de experiencia. ■ dagahogar.com



De arriba abajo, Relax Suave Nube, Relax Suave Lujo y Relax Suave Chic. Todas ofrecen seis niveles de temperatura de calor, temporizador de tres tiempos y sistema de seguridad Electro Block®.



Beñat junto a la alfombra
que reproduce su obra
It Ain't So Part 1. En la
otra página, en el suelo,
alfombra con la pieza *M*.

P I S A R C O N A R T E

El artista donostiarra Beñat Olaberria ha colaborado con la firma británica de alfombras artesanales Knot Rugs en una colección que traslada al textil sus creaciones monocromas.

POR RAFAEL BERMEJO

"LO QUÉ MÁS ME
GUSTA DE ESTA
COLECCIÓN ES
QUE MIS CUADROS
SE PUEDEN TOCAR.
ESO NO SUCEDE
CON EL ARTE"

BEÑAT OLABERRIA





Knots Rugs descubrió la obra del artista Beñat Olaberria por Instagram. “Me enviaron un mensaje a mi cuenta, y cuando me metí en la suya para ver quiénes eran, lo primero que pensé es que lo que hacían era increíble”, cuenta Olaberria (San Sebastián, 1970), que vive en Londres desde 2014, donde estudió Bellas Artes. Le visitamos en su pequeño estudio alquilado en Brixton, en un destartado edificio de largos pasillos y muchas habitaciones propiedad del Ayuntamiento. En la última edición de la feria Decorex London, el pasado octubre, Knots Rugs, fundada por Bonnie Sutton en 2007, presentó una colaboración de cinco alfombras con la obra de Olaberria. Meses antes habían viajado a Brixton para conocerle y escoger entre sus obras aquellas que más les gustaban. “Vinieron con unas muestras de colores y estuvieron horas comparándolas con los de mis cuadros. Al poco tiempo empezaron a hacer las alfombras en Nepal, que es donde las producen artesanalmente. En solo un año, la colección ya estaba lista”.

SE PALPA EN EL AMBIENTE El autor destaca de las piezas resultantes sus alturas diferentes. “Uno de los modelos –Infinite Regress– está hecho a partir de uno de mis *collages*, y para replicarlo lo han cortado en distintas alturas”. Beñat, que usa solo el blanco y el negro “porque los colores tienen una carga muy fuerte de significado”, reconoce que lo que más le ha gustado de ver sus cuadros convertidos en textiles es “que se pueden tocar. Ese contacto, que no sucede con el arte, me parece una maravilla”. Dice que no tiene una preferida, pero de las cinco le gustan las dos que representan su díptico *It Ain't So*, “por el volumen que cogen”, e *Infinite Regress*, “que originalmente es un *collage* en A4 y me sorprendió verla transformada en un tapete tan grande y con cortes en diferentes alturas. Esa sería la que me llevaría a mi casa”. Por cierto, que si le interesa su obra, la galería Escat de Barcelona ofrece la oportunidad de apreciarla en la muestra “Only Shadows Know”, hasta el 26 de enero de 2026. ■ benatolaberria.com knotrugs.co.uk

Alfombra con la obra *It Ain't So Part II*, elaborada con un 55 % de lana tibetana, un 35 % de seda china y un 10 % de lino. Los cinco diseños de la colección están disponibles en dos tamaños (200 x 300 y 274 x 365 cm). Bajo demanda se pueden encargar tamaños y combinaciones de colores personalizados.

SANTOS



santos.es

SANTOS

ESPAÑA - A Coruña - CORUÑA INTERIORES - Rúa Menéndez y Pelayo, 8, Bajo - Tel. 981 144 084 • **SANTOS GAVOTA** - Plaza dos Areeiros, 6 - Tel. 981 978 370 Perillo - Oleiros • **SANTIAGO INTERIORES** - Av. San Lazaro, 91 - Tel. 636 050 909 - Santiago de Compostela • **Alava** - LIDER - Pl. América, 5 - Tel. 945 234 647 - Vitoria • **Albacete** - VETA COCINAS - C/ Juan Sebastián Elcano, 17 - Tel. 967 610 971 • **Alicante** - MISURA STUDIO - C/ Dr. Fleming, 2 - Edif. Benigar - Tel. 965 126 499 • **SANTOS BENIDORM** - Avenida de los Almendros, 39 - Tel. 965 855 452 - Benidorm • **NOVELDA INTERIORES** - C/ Maestro Ramis, 114 - Esq. Av. Pérez Galdós - Tel. 965 608 180 - Novelda • **FERRCOS** - Carretera Nacional 332, Km. 194 - Tel. 965 760 169 - Pedreguer • **ANDISHOP TEULADA** - Av. del Mediterrani, 14 - Tel. 645 930 270 - Teulada • **Almería** - SANTOS ALMERÍA - Av. del Mediterráneo, 275 Local - Tel. 950 672 844 / 604 819 338 • **SANTOS PONIENTE** - Av. de Carlos III, 167 - Tel. 950 710 326 / 691 772 741 - Aguadulce - Roquetas de Mar • **SANTOS PUERTO REY** - Ctra. Garrucha - Villaricos, 8 - Tel. 950 308 274 - Vera • **Asturias** - GALVAL COCINAS Y BAÑOS - C/ Emilio Tuya, 52 - Tel. 985 370 335 - Gijón • **Ávila** - SANTOS ESTUDIO ÁVILA - Av. de Juan Carlos I, 4 - Tel. 920 221 770 • **Badajoz** - AYTOSA STUDIO BADAJOZ - C/ Adelardo Covarsi, 10 C - Tel. 924 251 113 • **MUEBLES EL ZAMORANO** - C/ Escribano, 5 - Tel. 924 677 264 - Almendralejo • **TRACAMUNDEAU** - C/ San Marcos, 15 - Tel. 616 638 738 - Don Benito • **Barcelona** - BOIX INTERIORISME - Via Augusta, 191-195 - Tel. 934 613 682 • **ENCA INTERIORS FIXAMPLE** - Consell de Cent, 456 - Tel. 932 311 937 • **ENCA INTERIORS LES CORTS** - Carrer de les Corts, 3 - Tel. 933 309 294 • **JORDI MURCIA TALLER** - Carrer de Casanova, 260, Entlo. 1ª - Tel. 933 228 862 • **NIVELL ESTUDI DE CUINES** - Travessera de Gràcia, 254 - Tel. 934 591 838 • **NOVOESTIL** - C/ Gran de Sant Andreu, 61 - Tel. 932 744 679 • **PRISMA** - Carrer de Balmes, 427 - Tel. 932 531 980 • **SANTOS MARAGALL** - Passeig Maragall, 41 - Tel. 933 158 321 • **SM STUDIO** - C/ del Camp, 90 - Tel. 932 114 004 • **Barcelona provincia** - CUINES FERNÁNDEZ ARENYS - C/ de Jaume Partagàs I Rabell, 2 (Pol. Ind. Valldegata Draper) - Tel. 937 964 954 - Arenys de Mar • **ERRAEMA ESTUDI D'INTERIORS** - Avinguda Sant Ignasi de Loiola, 66 - Tel. 933 882 550 - Badalona • **MOBLES MARINA** - Carrer de Santor Rusiñol, 31 - Tel. 937 145 707 - Castellar del Vallès • **MURAB STUDIO DESIGN** - Avinguda de la Constitució, 207 - Tel. 636 882 493 - Castelldefels • **TACUINA SANTOS Cerdanyola** - Crta. de Barcelona, 173 - Tel. 936 929 352 - Cerdanyola del Vallès • **CUINOVA** - Ctra. d'Esplugues, 110 - Tel. 936 244 141 - Cornellà de Llobregat • **MA-CO** - C/ Penedès, esq. C/ Selva, s/n - Polígono Las Salinas - Tel. 938 954 141 - Cubelles • **TALLER D'EN PICH GRANOLLERS** - Carrer de Joan Prim, 11 - Tel. 938 600 398 - Granollers • **TALLER D'EN PICH LES FRANQUESES** - C/ Pla de l'Estant, 6 - Tel. 938 498 444 - Les Franqueses del Vallès • **DIMONT STUDI MANRESA** - C/ Bruc, 113 - Tel. 938 728 622 - Manresa • **CUINES FERNÁNDEZ MATARÓ** - C/ La Riera, 155 - Tel. 937 991 403 - Mataró • **RENOVA INTERIORS** - Via Ronda, 75 - Tel. 935 708 311 - Mollet del Vallès • **SANTOS SABADELL** - Carrer de Vilarrúbias, 7 - Tel. 938 549 076 - Sabadell • **SANTOS SANT CUGAT ESTUDI FERRÁN** - Carrer de Francesc Moragas, 48 - Tel. 935 442 172 - Sant Cugat del Vallès • **CLYSA** - Pl. i Margall, 14 - Tel. 934 742 737 - Sant Feliu de Llobregat • **SANTOS SITGES** - Avinguda del Camí Pla, 19 Pol. Ind. Mas Alba - Tel. 938 941 686 - Sitges • **ANGEL MUÑOZ. CUINES I BANYS** - Plaça Saragossa - Camí fondo, 15 - Tel. 937 336 066 - Terrassa • **SANTOS VIC** - Ronda Camprodon, 38 - Tel. 938 892 983 - Vic • **JOAN OLIVELLA** - C/ Igualada, 56 - Tel. 938 181 819 - Vilafranca del Penedès • **Bizkaia** - ARRIANDI ABADIÑO - Pol. Ind. Urbitarte, 6 Local 3 - Tel. 946 202 656 - Abadiño • **SANTOS ESTUDIO BARAKALDO** - C/ La Florida, 2 (Pl. Bide Onera) - Tel. 944 372 719 - Barakaldo • **SANTOS ESTUDIO BILBAO** - C/ Henao, 58 - Tel. 944 241 410 - Bilbao • **ARRIANDI GERNIKA** - C/ Industria, 13 - Tel. 946 250 785 - Gernika • **SANTOS ESTUDIO GETXO** - Av. Los Chopos 798 - Tel. 946 036 286 - Getxo • **SANTOS ESTUDIO MUNGIA** - C/ Trobika, 2 - Tel. 946 290 875 - Mungia • **LEDESMA DISEÑO** - Av. Abaro, 13 - Tel. 944 835 694 - Portugalete • **Burgos** - SANTOS ESTUDIO BURGOS - C/ Vitoria, 50 - Tel. 947 271 775 • **Cáceres** - ÁREA COCINAS - C/ Amberes, 25 - Tel. 927 629 512 • **MUEBLES GIMENEZ** - Av. Martín Palomino, 47 - Tel. 927 415 373 - Plasencia • **Cádiz** - LACOSTE VINALET - C/ Costa del Sol, 15 - Tel. 956 339 425 - Jerez de la Frontera • **Canarias** - ARTE Y DISEÑO DE COCINAS - BS - C/ Palangre, 3 - Tel. 928 535 641 - Corralejo (La Oliva) • **Fuerteventura** - SAMONY 7 PALMAS - Av. Pintor Felo Monzón, 31 - Tel. 928 414 217 - 7 Palmas - Gran Canaria • **SAMONY TELDE** - C/ Viera y Caviyo, 18 - Tel. 928 692 914 - San Gregorio - Telde - Gran Canaria • **NOLASCO** - C/ La Polvadera, 182 - Tel. 922 434 078 - Breña Baja - La Palma • **SANTOS LA PALMA** - Plazoleta Castillo Olivares, 1 - Tel. 635 654 535 - Los Llanos de Aridane - La Palma • **SANTOS BY WOOD STORE** - C/ Manolo Millares, 39 - Tel. 928 813 465 - Arrecife - Lanzarote • **SANTOS TENERIFE** - C/ El Pilar, 19 semiesquina San Clemente - Tel. 922 272 834 - Santa Cruz de Tenerife - Tenerife • **Cantabria** - SANTOS SANTANDER - C/ Atilano Rodríguez, 5 Bajo Derecha - Tel. 629 417 196 - Santander • **Castellón** - MUEBLES GOTERRIS - Carretera Nacional 340, Km 61 - Tel. 964 522 612 - Almassora • **SANTOS VINAROS** - Ctra. N-340 Km. 1053 - Pol. Camí Vell Nave 4 - Tel. 628 335 706 - Vinaroz • **Ciudad Real** - ARTE & K'OCINA - C/ Estrella, 2 - Tel. 926 256 886 • **Córdoba** - AYTOSA STUDIO CÓRDOBA - Av. Cañito Bazán, 1, LC.4 - Tel. 957 023 050 • **Girona** - SIELINE - C/ Cerverí, 10 - Tel. 972 221 922 • **SANTOS BLANES** - Anselm Clavé, 82 - Tel. 972 354 400 - Blanes • **STUDIO CUINES** - Carrer Santa Clara, 53 - Tel. 972 250 280 - Castelló d'Empúries • **DALMAU INTERIORS** - C/ Lasauca, 12 - Tel. 972 743 217 - Figueras • **SANTOS DALMAU INTERIORS** - C/ Plaça Pavicsa, 9 - Tel. 972 642 777 - La Bisbal d'Empordà • **MIM DISSENY** - Carrer Madrid, 32 - Tel. 972 272 961 - Olot • **METRE QUADRAT** - Carrer Alfons I, 38 A, Local 2 - Tel. 972 283 057 - Puigcerdà • **Granada** - ESTUDIO7 (Alhambra) - C/ Alhambra, 7 - Tel. 958 46 05 80 / 600 86 65 93 • **ESTUDIO7 (Ilustración)** - Av. de la Ilustración, 101 Local 9 - Tel. 958 100 354 / 630 046 744 • **ESTUDIO7 (Olinda)** - Centro Empresarial Olinda 22, Ctra. de Jaén Km 427, Pulianas - Tel. 958 989 040 / 672 665 885 • **Guadalajara** - SANTOS BREZO (Guadalajara) - C/ del Ferrial, 2 - Tel. 949 218 031 • **Gipuzkoa** - BERANGO - Gipuzkoa Etorbidea, 1 - Tel. 943 790 192 - Arrasate • **URIA SUKALDEAK** - Pol. Ind. Juntixiki, 4 - Tel. 943 85 08 01 - Azkoitia • **ARAKAMA** - Nafarroa Etorbidea, 32 - Tel. 943 888 717 - Beasain • **SANTOS ESTUDIO DONOSTI** - Av. de la Libertad, 6 - Tel. 943 063 897 - Donosti • **SANTOS ESTUDIO EIBAR** - C/ Egogain, 1 - Tel. 943 033 672 - Eibar • **NU-VAN Sukaldeak** - C/ Basarte, 3 Local 5 y 6 - Tel. 943 033 672 - Elgoibar • **SANTOS HIRIAKU** - República Argentina, 2 - Tel. 943 613 532 - Irún • **MANGAS CERAMICAS** - Av. Navarra, 25 - Tel. 944 344 705 - Rentería • **SANTOS TOLOSA** - C/ Rondilla, 12 - Tel. 943 698 568 - Tolosa • **SANTOS ZARAUZ ESTUDIOA** - Ipar Kalea, 7 - Tel. 943 834 514 - Zarautz • **Huelva** - COCINAS SANTOS HUELVA - Av. de Andalucía, 5 - Tel. 959 263 599 • **Huesca** - GASCON MUEBLES Y DECORACIÓN - Av. de los Monegros, 40 - Tel. 974 704 710 • **MUEBLES GASCON** - Av. del Primer Viernes de Mayo, 3 - Tel. 974 995 233 - Jaca • **CIRIA DECORACIÓN** - Paseo S. Juan Bosco, 11 - Tel. 974 401 279 - Monzón • **Illes Balears** - SANTOS IBIZA - LA NUEVA COCINA - C/ Aragón, 123 - Tel. 971 392 233 - Ibiza • **CLYSA MENORCA** - Pl. Padronet, 20 - Tel. 971 94 04 86 - Mahón - Menorca • **RIERA ESTUDI** - C/ General Riera, 44 - Tel. 971 759 607 - Palma de Mallorca • **La Rioja** - SANTOS ESTUDIO LOGRONO - Av. de Madrid, 1 - Tel. 941 546 103 - Logroño • **León** - SANTOS ESTUDIO ASTORGA - Av. de las Murallas, 2 - Tel. 987 616 813 - Astorga • **Lleida** - DP MATERIALS - COMERCIAL URGELL - Crta. Vall d'Aran, km 3.8 - Tel. 973 237 448 • **MOBLES URGELL** - Avinguda de Catalunya, 12 - Tel. 973 600 604 - Mollerusa • **ESTUDI CATCUINES** - Av. de la Generalitat, 41 - Tel. 973 311 494 - Tàrrrega • **Lugo** - SANTOS LUGO - Av. Ramón Ferrero, 1 - Tel. 982 971 080 • **Madrid** - ARTYCOCINA - C/ Cartagena, 93 - Tel. 913 550 202 • **COCINAS ROJO** - Av. de los Poblados, 121 - Tel. 914 716 965 • **DOCRRYS & DC I STUDIO (Barrio Salamanca)** - C/ Antonio Acuña, 18 - Tel. 917 322 465 • **DOCRRYS & DC I STUDIO (Conde Orgaz)** - Av. de Machupichu, 24 - Tel. 913 002 367 • **DIACOCINA** - Av. del Monasterio de El Escorial, 8 (Montecarmelo) - Tel. 915 135 434 • **DISCESUR** - C/ Gresa, 34 - Tel. 917 709 950 • **DOCRRYS & DC I STUDIO (Aravaca)** - Av. de Osa Mayor, 29 - Tel. 913 071 207 • **DOCRRYS & DC I STUDIO (Chamberí)** - C/ Bravo Murillo, 79 - Tel. 917 577 410 • **KLUNI ESTUDIO DE COCINA** - C/ Marques de Urquijo, 18 - Moncloa - Aravaca - Tel. 912 940 042 • **SANTOS ACACIAS** - Ronda de Toledo, 34 - Tel. 916 702 554 • **SANTOS BREZO (Madrid)** - Av. de Alfonso XIII, 182 - Tel. 913 598 621 • **SANTOS COCIART ESTUDIO ESTRELLA** - C/ del Camino de los Vinateros, 30 - Tel. 918 629 938 • **SANTOS VAGUADA** - C/ Santiago de Compostela, 46 - Tel. 911 761 345 • **SANTOS VALDEBEBAS** - C/ Gustavo Pérez Puig, 69 Local 11 - Tel. 914 304 777 / 676 086 392 • **Madrid provincia** - DISCESUR ALCOBENDAS - Ctra. Fuencarral Esq. Francisco Gervás - Tel. 914 842 007 - Alcobendas • **SANTOS STUDIO** - C/ Bruselas, 34A, CC. Európolis - Tel. 917 105 313 - Las Rozas • **DISCESUR PINTO** - C/ Águilas, 8 - Pol. Ind. La Estación - Tel. 916 928 900 - Pinto • **ESTUDIO SANTOS RIVAS** - Av. Francisco de Quevedo, 25 - Tel. 912 000 033 - Rivas Vaciamadrid • **SANTOS VILLAVICIOSA** - Av. Príncipe de Asturias, 27 - Tel. 912 857 018 - Villaviciosa de Odón • **Málaga** - SANTOS MÁLAGA CENTRO - C/ Cuarteles, 4 - Tel. 951 905 995 • **Murcia** - FNDZ COCINAS - C/ Abenarabi, 4 - Tel. 968 237 834 • **SANTOS CENTRO** - Pl. Aurora, 5 - Tel. 968 712 878 • **NUEVO ARTE** - Camino de la Barca de Salazar s/n - Tel. 968 875 857 - Benijáfan • **SANTOS CARTAGENA** - Alameda de San Antón, 35 - Tel. 968 088 993 - Cartagena • **LA LONJA HOME & KITCHEN** - Pl. del Trabajo, 4 - Tel. 968 443 322 - Lorca • **Navarra** - CERÁMICAS EGURZA - C/ Mercatondoa, 11 - Tel. 948 552 308 - Estella • **SANTOS ESTUDIO PAMPLONA** - C/ Fuente del Hierro, 1 y 3 - Tel. 948 273 715 - Pamplona • **Ourense** - SANTOS BERMELLO - Pl. de Abastos, s/n - Bajos Alameda - Tel. 988 248 873 • **Pontevedra** - MAS COCINA - Autovía Vigo-Porriño, Salida 10 - Tel. 986 344 086 - Mos • **SANTOS VIGO** - C/ Colón, 27 - Tel. 986 118 521 - Vigo • **Salamanca** - SANTOS SALAMANCA - C/ Valencia, 13 - Tel. 923 124 491 • **Segovia** - CEISA - C/ Gremios Segovianos, Parc.16-A - Pol. Ind. Hontoria - Tel. 921 443 625 • **Sevilla** - AMBIENTE M.C. - C/ Virgen de Luján, 51 - Tel. 954 451 978 • **ERA DESIGN** - Av. Cardenal Bueno Monreal, 25 - Tel. 955 198 907 • **Soria** - SANTOS SORIA - Av. de Valladolid, 18 - Tel. 975 220 683 • **Tarragona** - GCD VANGUARDIA - Carrer d'Antoni Rovira i Virgili, 66-68 Local 11-13 Baixos - Tel. 977 243 364 • **MAUSA CAMBRILS** - A7. Sortida 1.148 - Tel. 977 904 050 - Cambrils • **IDEA INTERIORS** - Avinguda de les Gales de l'Ebre, 349 - Tel. 683 270 867 - Deltebre • **MAUSA EL VENDRELL** - C/ Terrissaires, 1 - Pol. Ind. La Cometa - Tel. 977 661 951 - El Vendrell • **TOT DISSENY** - C/ Teodor González, 26 - Tel. 977 444 419 - Tortosa • **Toledo** - LAURA DECORACIÓN - Av. Cristo del Amparo, 16 - Tel. 925 730 483 - Fuensalida • **URDIALES** - C/ Alfares, 16 - Tel. 925 803 910 - Talavera de la Reina • **Valencia** - INTERIORES VALENCIA - C/ San Vicente Mártir, 147B - Tel. 963944586 / 669367696 • **SANTOS CAMPANAR** - KOOKERS - Av. Maestro Rodrigo, 99 - Tel. 651 886 326 • **SANTOS ALZIRA** - KOOKERS - Gran Vía de la Comunitat Valenciana, 4 - Tel. 962 426 074 - Alzira • **SANTOS GANDÍA** - Passeig de les Germanies, 69 Bajo - Tel. 962 950 146 - Gandía • **ANDISHOP** - Av. Ramón y Cajal, 9 - Tel. 960 115 242 - Ontinyent • **STUDIO RC** - Av. Camp de Morvedre, 78 - Tel. 962 678 143 - Puerto de Sagunto • **Valladolid** - A. GARCÍA COCINA Y BANO - C/ Cerrada, 3 - Tel. 983 259 882 • **RGUEZ. PALOMARES** - C/ Nicolás Salmerón, 9 - Tel. 983 200 544 • **Zaragoza** - SANTOS ZARAGOZA - Pedro María Ric, 38 Pl. 2 Bajo - Tel. 670 331 981 • **ANDORRA** - SANTOS ESPAIS INTERIORS - C/ Baixada del Moli, 3 - Baixos - Tel. 376 816 680 - Andorra la Vella • **CHILE** - Santiago de Chile - SANTOS SANTIAGO DE CHILE - Av. Américo Vespucio 2500 Local 103 - Tel. 56 9 6607 4441 • **COLOMBIA** - Bogotá - SANTOS BOGOTÁ - Av. Cra. 19 # 104-08 - Cundinamarca - Tel. 57 3228395442 • **COSTA RICA** - San José - SANTOS COSTA RICA - Guachipellín de Escalzo, Plaza Natura, Local # 7, 200m oeste del CC. La Paco - Tel. 506 2228 1320 • **MEXICO** - Ciudad de México - eba Polanco - Lafontaine 243, Polanco III Sección - Tel. 55 36120460 • **Jalisco** - SANTOS GUADALAJARA - Av. México, 3081 - Guadalajara - Tel. 52 33 1652 4737 • **PERÚ** - Lima - COCINAS SANTOS LIMA - Av. Victor Andrés Belaúnde, 276 - San Isidro - Tel. 51 947 217 790 • **PUERTO RICO** - San Juan - IDS - INTEGRATED DESIGN SOLUTIONS - 909 Avenida Escorial - Guaynabo - Tel. 1 787 706 0201 • **REPÚBLICA DOMINICANA** - Santo Domingo - C DESIGN GROUP - C/ Los Pinos 1, Esq. Av. Simón Bolívar, La Julia - Tel. 1 809 872 1040 • **VENEZUELA** - Miranda - COCINAS KPK - CC. San Ignacio, Nivel Av. Blandín, Local BL-28, La Castellana - Caracas - Tel. 58 212 267 7522



santos.es

VICTORIA ABSOLUTA

En su veinticinco aniversario como Studio KO, Karl Fournier y Olivier Marty continúan desplegando la poética silenciosa de una arquitectura que rastrea y sublima las huellas del pasado, aplicando el diseño con mayúsculas mediante materiales y técnicas locales para anclar la belleza al lugar y permitir que la verdad respire. Rendidos a su maestría.

POR INMA BUENDÍA RETRATO: NOÉL MANALILI FOTOS: NICOLAS MATHEUS





Su estudio privado y, abajo, la entrada al edificio donde tienen su sede, en un *hôtel particulier* del siglo XVIII. En la página anterior, en el *hall* de entrada, banco de cristal del estudio y la obra *Goddess of Venice*, de Halim Al Karim.



U

na lluvia plomiza me recibe en la cita con Karl Fournier y Olivier Marty en su estudio de París. La placa situada junto a la verja de metal señala que estoy en el lugar correcto, pero no me previene de lo que se desvela ante mí tras pasar el umbral. Se trata de un patio presidido por los arcos de un antiguo *hôtel particulier*, una residencia privada del siglo XVIII cuya arquitectura indicaba el estatus social de los propietarios. En el interior, una imponente escalera nos lleva al primer piso, donde tienen su oficina: una clásica chimenea al fondo de la estancia, un sofá de terciopelo de rayas a mano derecha, y, junto a la ventana, una extensa mesa donde ambos trabajan codo con ▶

“ESTAMOS
CONVENCIDOS DE
QUE LA BELLEZA
SURGE DE LA VERDAD
Y EL EQUILIBRIO”

STUDIO KO



Oliver Marty –en el suelo– y Karl Fournier en el sofá Diplomat, diseñado en la década de 1970 por John Home para la firma británica HK Furniture. La pieza se consideró rápidamente un diseño clásico y se vendió en tiendas como Harrods.

“INTENTAMOS CONECTAR CON EL
PAISAJE, LA HISTORIA, LA
EDAD Y LOS ARTESANOS LOCALES”

STUDIO KO

El icónico banco de acero inox de Maria Pergay, diseñado en 1968, juega al contraste con la clásica chimenea en el despacho de Karl y Oliver. “En nuestros proyectos hemos empezado a usar aluminio y madera: lo frío y lo cálido juntos. Es un equilibrio realmente bonito”.

codo. Libros, revistas, recuerdos y fotografías habitan el resto del mobiliario. Más de dos décadas de trayectoria desplegadas y resumidas en un espacio que no se siente recargado, sino más bien, vívido, casi nostálgico.

Con amabilidad y algo de timidez, los arquitectos me invitan a acceder a un santuario creativo que respira una gran intimidad. Karl muestra orgulloso una pieza de madera que le regalaron cuando comenzó la reconstrucción de la catedral de Notre-Dame. A su lado hay un equipo de sonido. Al parecer es Olivier quien le da más uso. Extrae del mueble compactos de Bach y Händel, entre otros, aunque “para trabajar el que más me gusta es *The Melody At Night, With You*, de Keith Jarrett”. Es la banda sonora perfecta para esa estancia ajena a la tenue luz parisina, vestida con cortinas y textiles que te hacen sentir como en casa. El escenario acorde al minimalismo y la elegancia austera asociados al trabajo de Studio KO. “Está bien dicho, aunque no estoy seguro de que sea del todo cierto. No perseguimos el minimalismo a toda costa. A veces practicamos la contención –que puede parecer una falta de ostentación–, pero en el fondo lo que buscamos realmente es una sensación de justeza. Estamos convencidos, por experiencia, de que la belleza surge de la verdad y del equilibrio”, defiende Karl.

BODAS DE PLATA Su aventura conjunta acaba de celebrar veinticinco años de existencia; tiempo más que suficiente para extraer algunos aprendizajes y pensar en el futuro, pero también de observar el trazo del pasado. Se conocieron estudiando arquitectura en la École des Beaux-Arts de París. “Estar rodeados de arte influyó inevitablemente en nuestra práctica, haciéndola más sensible, menos teórica y matemática, y más artística”, señala Karl. Al terminar la carrera, en lugar de trabajar para una firma consagrada, decidieron montar la suya propia. “Fuimos lo bastante audaces como para hacerlo justo después de terminar los estudios, y, al mismo tiempo, plenamente conscientes de la suerte que teníamos”. La efeméride me permite preguntar si alguna vez se han arrepentido de aquella primera decisión. “¡Qué difícil es responder a esa pregunta! Tal vez pasaríamos algunos años en una gran firma familiarizándonos con la organización, comprendiendo mejor las complejidades de la profesión antes de lanzarnos... Y, aun así, no es seguro. Lo que haríamos exactamente igual es asociarnos el uno con el otro, tanto en el trabajo como en la vida”.

En este tándem creativo unido en lo personal y lo profesional, cada uno cumple con un rol. Aunque estas dinámicas, a lo largo del tiempo, han ido evolucionando. “Ahora comprendemos mejor quién hace qué, o quién debería hacer qué. Eso no significa que realmente respetemos esos roles asignados. De lo contrario, no ▶

Sobre el aparador del despacho, fotografía de La Cupola, la casa diseñada en 1964 por Dante Bini para el cineasta Michelangelo Antonioni y la actriz Monica Vitti. Abajo, piezas de gres y cerámica de François Maréchal, Tom Dixon, Marie Laoutrou y Odu.





La escalera enmarcada en un teatral tono rojizo que conduce a la oficina y al despacho, en el primer piso. Arriba, en el distribuidor de este, silla de madera tallada japonesa junto a estanterías a medida del estudio.



sería divertido. Somos complementarios y sentimos que juntos conformamos un arquitecto bastante completo. Por separado, cada uno de nosotros sería solo medio arquitecto, lo cual puede ser complicado en esta profesión. Nos fascina la gente capaz de reunir en sí misma todas las cualidades necesarias”, continúa Karl.

CONTEXTO RADICAL :... El compromiso de Studio KO por aplicar el diseño con mayúsculas mediante el uso de materiales y técnicas locales ha hecho destacar su obra en un panorama creativo cada vez más impersonal. “Cada proyecto plantea cuestiones, y nuestra labor es darles respuesta. Si siempre das la misma puede que funcione, pero no puede ser la solución adecuada en todos los casos”. Karl habla de la actual homogeneización de la cultura que impone el mismo modelo de arquitectura para entornos completamente distintos y en ocasiones, opuestos. “Cuando vemos que en Arabia Saudí se construye exactamente igual que en Nueva York sentimos que algo no encaja. Creemos que para ser moderno no es necesario ser occidental. Cada región del mundo debería poder definir su propia manera de ser moderna sin copiar lo que otros han hecho, porque aquello respondía a un contexto distinto”. Paradigma de ello es el primer proyecto residencial que diseñaron en Marrakech, Villa D, construido en adobe. “Es una casa muy tradicional en la manera en que fue construida; y, sin embargo, sus formas son realmente contemporáneas”. El momento de análisis e investigación al iniciar un proyecto es una de las partes de su trabajo que más disfrutan. “A todas las fases lógicas las llamamos arqueológicas porque intentamos encontrar una manera de conectar con el paisaje, la historia, la edad y los artesanos locales”. Para Studio KO, el diálogo con la materia preexistente debe hallarse en el centro de cada proyecto. “Intentamos que resuene con su entorno: la tierra, la piedra, la madera... Sea cual sea el material, debe encontrar su eco en el paisaje más amplio. El papel principal de los materiales es anclarte en un lugar, un paisaje y una historia”. La armonía ética y estética entre la obra y el entorno es crucial, sin que eso suponga una especie de ocultación, señalan los arquitectos. “Nunca buscamos desaparecer. Al contrario, aspiramos a afirmarnos dentro del paisaje. Puede hablarse de integración, pero se logra más a través de la tensión que de la simbiosis o la desaparición. George Bernard Shaw decía que los arquitectos esconden sus errores bajo la hiedra. Hemos intentado aprender de eso, y nunca nos escondemos”.

OPULENCIA Y FRUGALIDAD :... En 2023 fueron comisarios del Pabellón de Uzbekistán en la Bienal de Arquitectura de Venecia con una instalación bajo el título “Unbuilt Together: Archaicism vs. Modernity”. ▶



Muchas de las obras de gran carga artesanal que Karl y Olivier han encontrado en sus viajes habitan y elevan distintos rincones del edificio, como la silla de madera y cuero *vintage* de autoría desconocida junto a la maceta de la colección Nagori, de Studio KO.



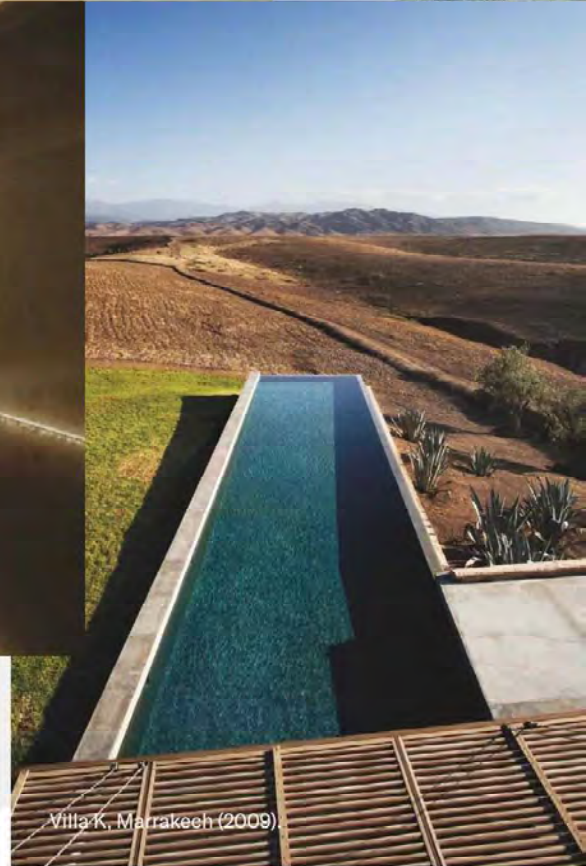
Museo Yves Saint Laurent, Marrakech (2017).



Museo Fragonard, Arles (2008).



Center for Contemporary Arts, Tashkent (2025).



Villa K, Marrakech (2009).



Villa G, Bonnieux (2013).



Villa H, Casablanca (2019).

PORFOLIO

Studio KO articula cada proyecto como un diálogo entre materia, luz y paisaje. El Museo Yves Saint Laurent en Marrakech (2017) consagra la memoria del couturier mediante volúmenes táctiles. En sus más recientes obras, el Center for Contemporary Arts de Tashkent (2025) explora la tensión entre modernidad y raíces locales, mientras que el Musée Fragonard de la Mode et du Costume en Arlés (2025) celebra la historia a través de la sustracción y la frugalidad. En el ámbito residencial, Villa K (2009), Villa G (2013) y Villa H (2019) reinterpretan el lujo doméstico desde la honestidad constructiva.

El proyecto dio la oportunidad a Karl y Olivier de poner palabras a su trabajo en una suerte de manifiesto del que rescatan algunos principios: “Coquetear con la duda, darrienda suelta a la intuición, desobedecer teorías, rastrear huellas, respetar la historia, buscar el placer y hallar en él la felicidad, oscilar entre la opulencia y la frugalidad, resistir la homogeneización del mundo”.

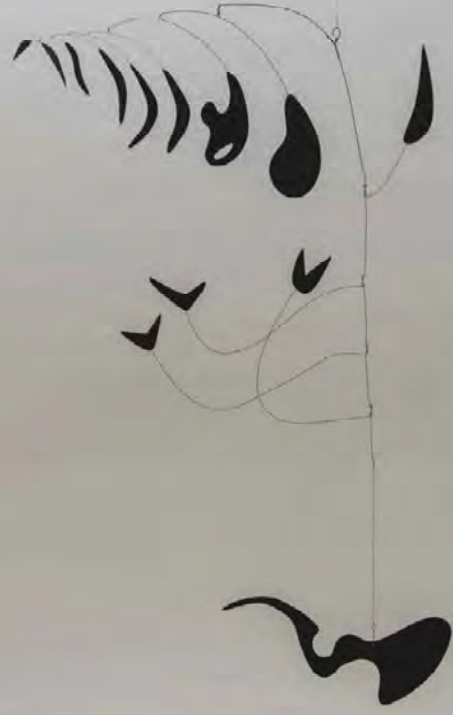
Es casi inevitable pensar en el museo de Yves Saint Laurent de Marrakech como uno de los puntos de inflexión en la carrera de Studio KO. “Sin duda nos abrió puertas a ciertos encargos, pero ya hacíamos arquitectura y la seguimos haciendo. En ningún momento nos hemos dicho: este proyecto cambiará las reglas del juego. Solo más tarde, con perspectiva, hemos comprendido que algunos de ellos realmente lo habían hecho. Sí que a menudo se nos clasificaba más como diseñadores o arquitectos de interiores –probablemente porque nunca concebimos un edificio sin diseñar también el interior– y desde entonces hemos recibido otros encargos de museos o diseño expositivo. Y nos encanta, pero seguimos con la idea de que todo podría detenerse mañana”, reflexiona Karl. Su portfolio cuenta con proyectos públicos y privados. La metodología empleada por Studio KO no difiere en cada uno de ellos; el resultado, en cambio, sí: “Un espacio público debe hablar al mayor número de personas, mientras que uno privado nos adentra en la psique de una persona. Es radicalmente distinto. Es gratificante cuando puede ser visto y experimentado por un público amplio. Pero, a menudo, a través de encargos privados es como han nacido proyectos icónicos”.

HUMILDAD Y ARROGANCIA Tras recorrer algunos de los momentos más memorables de su trayectoria volvemos al presente en París. Las palabras de Karl y Olivier resuenan en cada rincón de este edificio: “Al fin y al cabo, lo que todos buscamos de una forma u otra es alcanzar una especie de ideal de belleza; y lo maravilloso es que cada uno tiene una definición propia”. Con el bagaje adquirido en más de dos décadas de trayectoria, me pregunto qué creen que dice sobre ellos la obra de Studio KO: “Un sentido de ausencia, de sustracción, una forma de humildad que solo es posible cuando se acompaña de cierta arrogancia. Un intento de visitar el lujo y la modernidad, de redefinir sus contornos. Es una invitación a desacelerar, a dar un paso al margen y quizá permitir que surja un momento de poesía”. Al abandonar su estudio parisino, la lluvia ha cesado, y ese momento poético se revela como algo más que una metáfora de la obra de Studio KO. Es la consecuencia natural de una práctica que escucha al lugar y reivindica la pervivencia de los materiales. Una arquitectura que, lejos de imponer, acompaña. Y tal vez por eso perdura. ■ studioko.fr

EL JARDÍN DE CALDER

El maestro de las esculturas móviles ya tiene el espacio que se merece en su ciudad natal, Filadelfia. En Calder Gardens, los suizos Herzog & de Meuron se han alejado del museo convencional para crear un lugar donde el arte interacciona con la arquitectura y la naturaleza dibujada por Piet Oudolf.

POR DAVID QUESADA FOTOS: IWAN BAAN





El edificio se funde con el jardín creado por Piet Oudolf al estar la mayor parte de él soterrado. Los arquitectos suizos eligieron al paisajista holandés porque "es el que más se acerca a las plantas. No está obsesionado con hacer bancos". En la otra página, en una de las salas, móvil *Eucalyptus* (1940).



Frente al porche de entrada, obra *The Cock's Comb* (1960). En la página siguiente, abajo, piezas negras, suspendida y de gran formato, ambas de la serie *Black Widow* (1948 y 1959); escultura roja *Jerusalem Stable II* (1976), y cuadro *São Paulo* (1955).



ENLACE AL CANAL

x.com/byneontelegram

O escanea el código QR:

alder Gardens no solo salda la deuda de Filadelfia con uno de sus hijos más insignes; también restaña una herida urbanística: la de un terreno de algo más de 6.000 m² que, a pesar de hallarse en el centro urbano, carecía de encanto. El museo se encuentra en la intersección de Benjamin Franklin Parkway, una avenida que cuenta con dos de los museos más notables de Estados Unidos: el Museo de Arte de Filadelfia y la Fundación Barnes, y la autopista Vine Street Expressway. El ruido de esta vía es constante, y pocas personas tienen motivos para atravesar el lugar. Crear un destino dentro de este vacío urbano fue uno de los principales retos del proyecto.

UN JARDÍN CON MUSEO La forma, el color y el movimiento son los aspectos más evidentes en la obra de Calder. Por eso, cuando Herzog & de Meuron recibieron el encargo de diseñar el museo buscaron evitar, en lugar de adoptar, el uso de estas características como elementos de su propuesta. Del mismo modo, eludieron la arquitectura monumental de la ya impresionante colección de museos que se alinean en Benjamin Franklin Parkway. Teniendo en cuenta estos parámetros decidieron que la cara de este proyecto no debía ser un edificio, sino un jardín con una construcción en su interior que se funde con el entorno y que se revela paso a paso. Del diseño del mismo se encargó el reputado paisajista holandés Piet Oudolf, de quien los arquitectos ▶

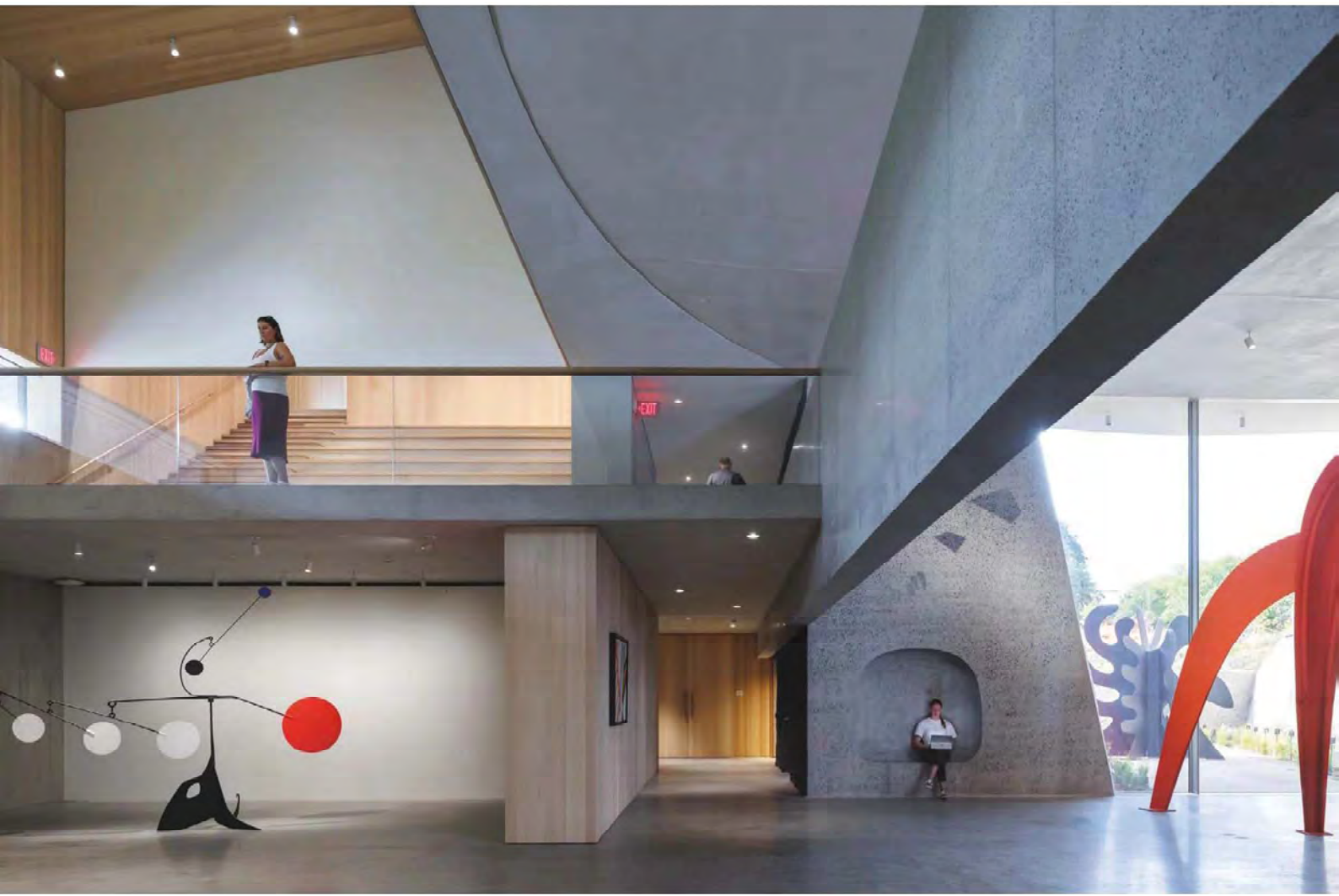


“CALDER GARDENS PERMITE AL ARTE EXPRESAR
SU DIVERSIDAD Y AMBIGÜEDAD EN
NUMEROSOS CONTEXTOS ESPACIALES DIFERENTES”

JACQUES HERZOG

afirman que es “el que más se acerca a las plantas. Por eso nos gusta trabajar con él. No está obsesionado con hacer bancos”. Y eso se refleja en una densa vegetación de especies perennes, bulbos, hierbas, helechos y pequeños arbustos, en línea con la estética salvaje y la conciencia estacional propias de las creaciones de Oudolf.

ARQUITECTURA SIN DISEÑO :::: Las galerías expositivas se encuentran por debajo del nivel del suelo. A ellas se desciende tras franquear un pequeño porche de madera insertado en un bloque longitudinal revestido con una superficie espejada que refleja el jardín. Las salas proporcionan una secuencia espacial en lugar de una experiencia de galería clásica. Aunque el museo lo firma el estudio, Jacques Herzog tuvo una especial implicación en él. Durante el confinamiento por el COVID-19, apenas dos meses después de que arrancara el proyecto, creó numerosos dibujos sobre el mismo. Una selección de ellos se ha publicado en el libro *Calder Gardens: Drawings and Texts by Jacques Herzog* (Hauser & Wirth). Según Herzog, “Calder Gardens encarna una arquitectura ‘sin diseño’, que permite a las obras de arte expresar su diversidad y ambigüedad en numerosos contextos espaciales diferentes. Es un lugar donde se puede pasear y observar, ya sea la naturaleza o el arte, con la misma tranquilidad con la que uno se sienta bajo un árbol”. ■ herzogdemeuron.com caldergardens.org



Junto a *Jerusalem Stable II*, obra suspendida
3 Segments (1973). En la
página anterior, abajo a
la izquierda, *Myxomatose*
(1953). La amplia escalera
de madera que conduce
desde el vestíbulo a
las galerías inferiores
funciona también como
pequeño auditorio.



Aquí biblioteca y, en la otra página, cocina y hall de la serie *La Favorita 1922* en proceso de construcción. También en la página contigua, Rubén Palomares con uno de los cuadros monocromáticos que pinta, y, abajo, a la derecha, cantina para la serie *Sueños de libertad*.



VIVIR DE ILUSIONES

Este madrileño hace realidad escenarios que nos resultan familiares de la pequeña y la gran pantalla. Rubén Palomares, con la empresa que lleva su apellido, construye ambientaciones presentes, pasadas y futuras para cine, series, publicidad y eventos con la solvencia que dan 30 años en el oficio. De cocinas de principios del siglo xx a una escalera infinita futurista, su lema es que nada es imposible.

POR ISABEL MARGALEJO



"HE MAMADO EL OFICIO. MI PADRE
ME LLEVABA DE NIÑO A
RODAJES COMO LA ESTANQUERA
DE VALLECAS Y ALUCINABA"

RUBÉN PALOMARES



u mano está detrás de los decorados de las series del momento: *Sueños de libertad*, *La Favorita 1922*, *La agencia*, *La canción de Massiel* o *Aquel*, basada en la vida de Raphael, y en películas por estrenar como *La bola negra*, de Los Javis, o *El ser querido*, de Sorogoyen. Rubén Palomares (Madrid, 1985) creció mamando el oficio de su padre, pintor de cine. "Me llevaba a rodajes como el de *La estanquera de Vallecas* y alucinaba. No era malo estudiando, pero preferí trabajar con él cuando tuve edad".

DE PLATÓ EN PLATÓ :::: En el año 2000 montaron empresa propia con su tío, primero haciendo solo pintura, su *expertise*, y poco a poco construyendo también decorados cada vez más importantes. "Somos constructores de cine muy fuertes en pintura, especialmente potentes en ambientación de época, y en publicidad; a mí me gusta este mundo, pero otros lo encuentran demasiado rápido e inmediato, hay que trabajar muy rápido", dice. Sesenta personas en Madrid, donde tiene su base, hacen realidad arquitecturas reproducidas o inventadas, "casi siempre en el propio plató". Y cuenta que, como la gestión de la empresa le lleva mucho tiempo, pinta cuadros de gran formato para quitarse el gusanillo y, de paso, el estrés. "Siempre monocromáticos porque, aunque parezca mentira, soy daltónico...". ■ palomaresgrupoarte.com

SERENIDAD CONSTRUIDA

Entre los pinares del Maresme, el arquitecto Jaime Prous firma una vivienda que se ancla firmemente en la tierra, convirtiendo una escarpada orografía en virtud para extender la mirada al mar y reinterpretar el legado de las mansiones burguesas de época de la zona. Así es como se traduce hoy la tradición mediterránea: con materiales de proximidad y una serenidad profundamente contemporánea.

POR ALEKS GALLARDO FOTOS: JOSÉ MANUEL ALORDA





Más que un mero conector, la escalera funciona como el corazón lumínico de la casa. En la página anterior, los arcos de medio punto en la fachada lateral rompen la ortogonalidad del diseño.

En esta zona del Maresme, la historia pesa tanto como la luz del Mediterráneo. Por eso, Villa Truc no se entiende sin el contexto que la rodea. Fue aquí donde la burguesía barcelonesa construyó sus casas de veraneo a finales del siglo XIX, y donde marineros y capitanes, tras la pérdida de las colonias en 1898, regresaron para levantar sus nuevos hogares. Aquella mezcla de prosperidad, nostalgia y exotismo dio forma a un paisaje arquitectónico que oscilaba entre la tradición y la mirada al exterior. Jaime Prous retoma ese legado para traducirlo al presente. La construcción se asienta sobre un solar de fuerte desnivel y lo convierte en virtud, integrando la arquitectura en el paisaje con la naturalidad de algo que siempre estuvo ahí. “Queríamos una arquitectura silenciosa, donde el *skyline* fuera el protagonista”, explica el arquitecto. Los tres niveles se adaptan a la topografía: el superior, destinado al acceso y aparcamiento; el intermedio, donde se desarrolla la vida social, y el inferior, abierto al jardín, que acoge los dormitorios. Una escalera vertical, concebida como un pozo de luz, conecta ▶



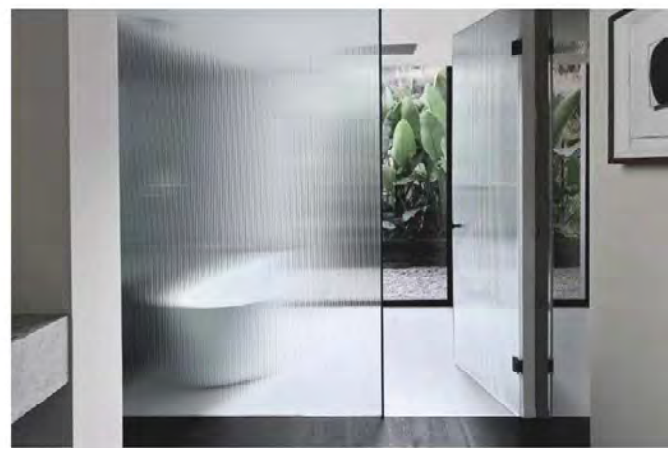
A la izquierda, el pasillo exterior que conecta los dormitorios del nivel inferior, concebido como una logia. El acceso a la vivienda se realiza por la parte superior, donde se ubica el garaje. Arriba, la base sobre la que se asienta la casa, con un óculo a modo de abertura, alberga un gimnasio.

los tres niveles y vertebrar la circulación. El proyecto se orienta hacia las vistas del parque natural de Sant Mateu y el mar de fondo, aprovechando la luz y el clima para disolver los límites entre interior y exterior. La zona de día se articula en torno al gran porche-patio-terrazza, en una composición que recupera la esencia de la arquitectura vernácula. Persianas alicantinas, una parra y la sombra de un olivo conforman un sistema climático ancestral, tan simple como eficaz, sin necesidad de tecnología.

NUEVA ARTESANÍA Inspirada en las construcciones modernistas y novecentistas del Maresme, la materialidad de la casa apela a la proximidad y a la economía circular. El estuco a la cal viste las fachadas; en el interior, las vigas y bovedillas cerámicas se dejan vistas, y el suelo de rasilla catalana aparece en los espacios principales. “Esta villa reinterpreta el lenguaje arquitectónico de la época y lo actualiza; de alguna manera, se trata de una artesanía 4.0”. El gesto más singular es el arco de medio punto en la fachada lateral, que, según Prous, “representa una alianza entre pasado y presente, entre artesanía y tradición, localidad y globalidad. Contrastes que generan una atmósfera agradable de la que nunca quieres salir”. Las referencias culturales de Casa Truc son tan heterogéneas como coherentes: desde los grabados de Piranesi y la Casa Corberó hasta la pintura *Mujer cosiendo en el patio*, de Ramón Casas, o la filosofía doméstica de Alison y Peter Smithson. De ahí surge una vivienda que, más que un objeto arquitectónico, es una reflexión sobre la manera de habitar. ■ jprousbarchitects.com



De arriba abajo, en el salón, sofá Extrasoft, de Piero Lissoni para Living Divani; el pavimento de rasilla catalana, dispuesto a sardinel, unifica interior y exterior en la planta principal; la cocina, diseñada como una prolongación del porche, con mobiliario b3, de bulthaup, se abre al paisaje y a la luz natural mediante correderas; en el patio interior del olivo, muebles de Expormim y Hay, y el baño de la suite principal, con la zona húmeda acristalada.



ETERNA JUVENTUD

Detrás de un asiento de Carl Hansen & Søn hay historia, horas de trabajo artesano y conciencia de encarnar las esencias del diseño escandinavo. Una treintena de profesionales tuvo la oportunidad de conocer el ayer y el hoy de los iconos de la marca centenaria danesa en una velada organizada en su *showroom* de Barcelona junto con *Arquitectura y Diseño*. El secreto de la atemporalidad, revelado.

POR DAVID QUESADA FOTOS: ERIC PÀMIES

F

ue el pasado 13 de noviembre, y los convocados, arquitectos e interioristas conocidos por su afinidad con el estilo depurado y natural del diseño nórdico. Presentados por la directora de la revista, Isabel Margalejo, actuaron de maestros de ceremonia Pep Barnils, anticuario y tercera generación al frente de Mercantic, el mercado de antigüedades, interiorismo y diseño ubicado en Sant Cugat del Vallès, y Pablo De la Torre, director de la tienda Carl Hansen & Søn en Barcelona.

TAN VALIOSOS COMO EL PRIMER DÍA :::: Barnils habló sobre el auge del diseño nórdico *midcentury* por la maestría de su manufactura artesana y su atemporalidad. Esto ha hecho que los muebles escandinavos de época, convenientemente restaurados, se hayan convertido en piezas muy cotizadas. Por su parte, Pablo De la Torre, apoyándose en la exhibición de ejemplares de hace más de medio siglo junto con otros actuales de algunos de los modelos más icónicos de la marca, como las sillas CH24 Wishbone y la CH36, ambas de Hans J. Wegner, explicó cómo la producción de estos muebles apenas ha cambiado a lo largo de sus décadas de existencia, manteniéndose su esencia artesana y sus líneas. El evento sirvió para acercar un poco más a los profesionales los secretos de la belleza longeva del diseño escandinavo reunida en un solo espacio. ■ carlhansen.com





1. Sillas de CH&S junto con retratos de sus autores expuestas en el showroom de la marca en Barcelona.
2. La velada contó con una nutrida asistencia de arquitectos e interioristas.
3. Pablo De la Torre, director de la tienda CH&S en Barcelona, explica detalles del diseño de la silla CH24, de Hans J. Wegner.
4. De izquierda a derecha, Fernando Ansorena, de Circular Estudio; sentados, el arquitecto Raúl Sánchez y la interiorista Bárbara Aurell; entre ambos, de pie, Faidra Matziaraki, de Cometa Architects, y Pep Barnils, Isabel Margalejo y Pedro De la Torre. 5. Los interioristas Laura Muñoz y Alfons Tost, de Alfons & Damián, con la arquitecta Elvira Gómez, de Bombí + Gómez. 6. Gabriel Escámez, de Cobalto Estudio, con el interiorista Francesc Pons.



INTERÉS®

UN PRODUCTO EXCLUSIVO DE LAS REVISTAS



Algo tan fácil de perder como el interés, lo encuentras siempre en las revistas. Es lo normal cuando lees una publicación especializada en algo que te interesa de verdad. Por eso, ningún medio es capaz de retener y atrapar tanto a tu target como ellas.

Dale interés a tu marca, anúnciate en revistas.

www.revistasari.es

ARI
Asociación de Revistas

DESCANSO ELEVADO

A los hoteles les pedimos que nos hagan sentir como nuestra casa cuando estamos fuera de ella, pero con un punto de superación, o sea, mejor. En ellos no solo se pernocta: hoy se viven experiencias, se les pide sostenibilidad, coherencia y comodidad. Han llegado a rozar la perfección, tanto que ahora replicamos sus estrategias en nuestra *suite* doméstica.

HOTEL TELLÀ THERA, CRETA. FOTC: CHRISTOS DRAZOS



VIAJE EN EL TIEMPO

El mítico hotel The Shelborne, en Miami Beach, renace de la mano de Proper Hotels y el trabajo de ADC & Tuneu. Los interioristas con sede en Sant Cugat, Barcelona, han reimaginado sus espacios convirtiéndolos en un sofisticado lienzo de texturas y diseños que celebran la herencia *art déco* del edificio y la ciudad, a la vez que crean una nueva y audaz identidad visual.

POR DAVID QUESADA / FOTOS: JAVIER MARQUEZ





Los Beatles, Frank Sinatra o Marilyn Monroe son algunos de los insignes huéspedes que ha acogido The Shelborne a lo largo de sus más de ocho décadas de vida, atraídos por su arquitectura de raíces *art déco* con toques de modernidad, su decoración plagada de detalles *vintage* y, cómo no, su privilegiada ubicación a pie de playa en Miami Beach. A lo largo de este tiempo, el hotel ha sido objeto de diversas renovaciones, incluyendo una importante mejora en la década de 1950 por Morris Lapidus. Ahora, bajo el sello de la cadena Proper, el establecimiento ha vuelto a reencarnarse gracias al estudio ADC & Tuneu, que ha actualizado el concepto de hospitalidad, pero sin alterar un ápice la historia y la personalidad de un lugar mítico en la ciudad.

BUENAS REFERENCIAS No fue la casualidad lo que llevó a los autores al proyecto. “Mi socio Aaron Clarke fue diez años director de proyectos en Soho House; los promotores del nuevo The Shelborne le conocían de haber hecho el Soho House de Miami y habían trabajado con él anteriormente. Yo llevo doce años viviendo y trabajando en el extranjero y Aaron es inglés. Nos mudamos a Barcelona a finales



El característico nombre del hotel remata el edificio de estilo *art déco* diseñado en 1940 por Igor Polevitzky y Thomas Triplett Russell. Arriba, tumbonas con tapizado customizado de ADC & Tuneu, y una de las típicas casetas para socorristas de Miami Beach. En la página anterior, el trampolín de obra original de la piscina.



En el restaurante Pauline, más diseños a medida de ADC & Tuneu, el estudio capitaneado por Aaron David Clarke y Marta Tuneu, arriba. En la imagen superior, la recepción, con la escultura *Gilded Tropic*, de Lauren Shapiro. En la página siguiente, la coctelería Little Torch, con los icónicos sillones Cigno, de Vittorio Varo para IPE –derecha–, y Ekstrem, de Terje Ekstrøm para Varier, y la lámpara Mantis, de DCW Editions.



de 2019 con mucha experiencia internacional y buenos contactos”, comenta Marta Tuneu, cofundadora del estudio. Desde sus inicios han hecho de los proyectos *hospitality* su *expertise*, con trabajos como Stradom House en Cracovia, Riverstone Heights en Londres o los más recientes The Sheraton en Estocolmo y Villa Honegg en Suiza.

UN PROYECTO DE PELÍCULA Muchos de estos encargos han tenido lugar en edificios históricos, un contexto en el que, según Marta, les encanta trabajar. “Estudiamos muy bien la historia y la arquitectura del lugar antes de hacer una intervención en un edificio como The Shelborne. Hay elementos que no se pueden tocar, y en muchos casos intentamos replicar detalles, estampados, colores y texturas de la época original. Somos todo lo conservadores que podemos en espacios así; intentamos encontrar el equilibrio entre lo histórico y la innovación”. En este proceso de investigación, cualquier fuente de información es válida. Para este proyecto en concreto “buscamos referentes en la moda y el cine; series como *Corrupción en Miami* o películas como *Scarface* nos dieron muchas pistas para crear una ▶



"CORRUPCIÓN EN MIAMI O SCARFACE
NOS DIERON MUCHAS PISTAS ESTÉTICAS"

MARTA TUNEU, ADC & TUNEU



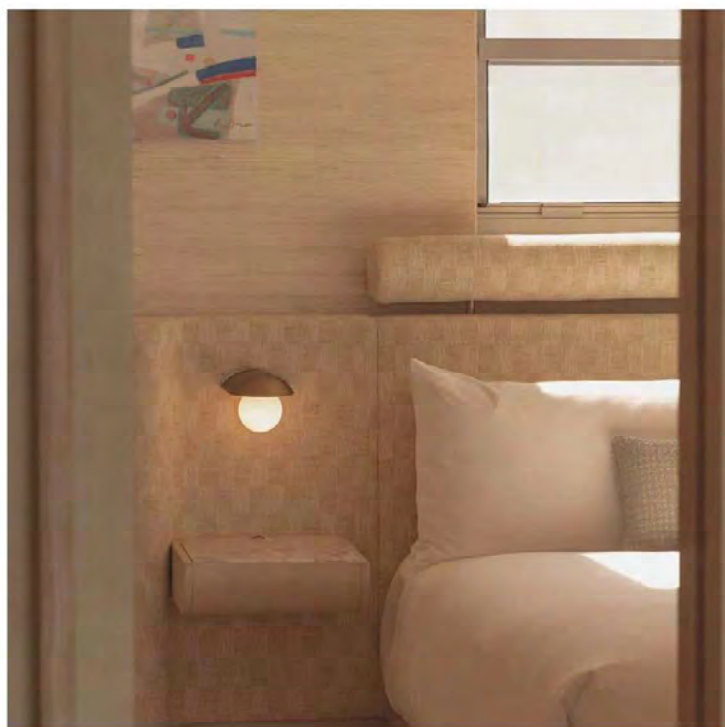
En las *suites*, cada detalle, desde las mesas hechas a medida hasta los asientos de diseño personalizado, ha sido cuidadosamente seleccionado para crear un espacio moderno, con múltiples capas y profundamente personal.

En la página siguiente, butaca Balassa de los años setenta, de Ipoly Furniture.



estética muy Miami". A partir de este trasfondo, ADC & Tuneu ha creado un proyecto en el que la geometría desempeña un papel fundamental, con contrastes deliberados entre curvas, cuadrados y diagonales, elementos inspirados en referencias *art déco*. Cada detalle ha sido cuidadosamente seleccionado para crear un espacio con múltiples capas y profundamente personal. Mármol en tonos pastel, muebles de madera natural cálida y tejidos de tonos suaves con estampados llamativos marcan la pauta. Muchos de ellos son creaciones a medida de los interioristas, pero no faltan gemas del diseño contemporáneo.

UNA OBRA DE ARTE Como en todos sus trabajos, el arte es parte fundamental del espacio. Aquí no se ha colocado simplemente, sino que se ha integrado por completo. El hotel sirve ahora como una galería comisariada de expresión contemporánea, en la que se exhiben obras de artistas consagrados y emergentes de todas las disciplinas. Por todo ello, de The Shelborne by Proper es el nuevo *must* en una ciudad en la que el diseño en mayúsculas y el buen gusto han encontrado su lugar bajo el sol. ■ shelborne.com adctuneu.com





"INTENTAMOS ENCONTRAR UN EQUILIBRIO
ENTRE LO HISTÓRICO Y LA INNOVACIÓN"

MARTA TUNEU, ADC & TUNEU

DETALLES 5 ESTRELLAS

Más de un icono del cine o de la música vivió en algún momento de su vida en un hotel, y quién no ha pensado alguna vez en que ojalá su estancia por unos días se tornase en indefinida. Hay pequeños gestos trasladables a casa que pueden acercar nuestra cotidianeidad a la singularidad de alojarse en un albergue de lujo. Desde las sábanas blancas de algodón satinado a la iluminación, todo es posible.

POR MARÍA MUÑO



1

LAMPARITA DE LECTURA

Ese combo maravilla de aplique+foco
dirigible que solo experimentábamos
al viajar está llegando a las casas.

Las marcas han sacado de sus
catálogos *contract* este tipo
de modelos para ofrecerlos al
consumidor final, que aprecia esta
doble prestación de luz difusa y
focalizada que cubre todas nuestras
necesidades a la hora de pasar un
rato de ocio en la cama.

Konoha (350 € aprox.), de Yabu Pushelberg para
Marset, de metal y con foco dirigible 360 grados.



2

COSMÉTICA
PREMIUM

Pocas cosas hay mejor valoradas en un hotel que sus *amenities*; los productos que nos encontramos en el baño determinan en qué liga juega el establecimiento. Y esa misma premisa es trasladable al de nuestra casa. Hablamos de marcas con ingredientes respetuosos con el usuario y el medioambiente y con un *packaging* impecable como Dypique, Asprey, Aēsop o Le Labo, habituales de las cadenas Edition o Ritz-Carlton.

Jabón Hand Resurrection Aromatique (39 €), de Aēsop, con aceite de naranja, romero y lavanda.

3

ALTAVOZ
NOSTÁLGICO

No hay hotel *hipster* que se precie que no luzca en sus *suites* estos altavoces *bluetooth* (de esta marca en concreto); y de allí pasaron a los de lujo. Mucho más estéticos que Alexa (y menos invasivos), su calidad de sonido complace a los más exigentes. Avisamos, la estética retro vuelve con fuerza en el audio.

Altavoz Marshall Emberton II (89 €) inalámbrico y con autonomía de 30 horas.



4

CAMA DE COSTURA

Un colchón acogedor, pero firme, compuesto de muelles ensacados y recubiertos por capas de materiales naturales como lana de oveja o crin de caballo. Y, rematándolo, un cabecero que invite a ser mirado y a reclinarse en él. El lecho es la pieza clave, sea en la *suite* del hotel o en la doméstica. Pasamos un tercio de nuestra vida en él; es una inversión de futuro.

Cabecero Gate, base Viceroy y colchón Opulence con lana *shetland*, seda y alpaca, de Vispring.



5

SÁBANAS BLANCAS

La buena lencería de cama es de algodón egipcio de no menos de 400 hilos, pero ese aspecto cercano al satén se logra de 800 en adelante (la hay hasta de 1.000). Siempre en blanco nuclear, no hay color que valga, aunque pequeños bordados o iniciales sí están admitidos. Muchas marcas de ropa blanca denominan a su línea de alta gama *hotel quality* como reclamo; por algo será.

Sábanas Grace (1.225 €/king-size) de 100 % algodón satinado, de la italiana Frette 1860.





VESTIDOR A MEDIDA

Esos *walk in closet*, o armarios generosos y bien organizados donde todo queda convenientemente a mano y, opcionalmente, a la vista, son el sueño de muchos, cada vez más al alcance de todos. Por fuera y por dentro, materiales nobles con acabados impecables reforzados en el interior por una compartimentación experta y una buena iluminación.

Composición con sistema Modular, de Rimadesio, en acabado Noce Sahara.





7

TOALLERO ELÉCTRICO

La toalla caliente lleva dos recuerdos aparejados: el de nuestra madre cuando nos envolvía de pequeños y el de la visita a un hotel de cinco estrellas, ya de adultos. Cada vez es más común el toallero eléctrico doméstico que marcas italianas como Tubes o Antrax tratan con esculturalidad para que sea algo más que un simple *gadget* técnico.

I Ching (desde 1.775 €), de Elisa Ossino para Tubes Radiatori, modular y de colocación vertical u horizontal.



KETTLE DE CABECERA

Nada proporciona más sensación de casa fuera de casa que hacerse una infusión antes de ir a dormir. Quizás no haga falta que esté en el dormitorio, pero tener un hervidor a mano ayuda a conciliar más rápidamente el sueño al ahorrarnos tiempo.

Hervidor eléctrico de agua Lono (129,99 €) en acero inoxidable Cromargan, de WMF.



DIMMER AMBIENTAL

Regular la intensidad de luz para crear diferentes escenarios según el momento del día y el ánimo es una prestación del buen *contract*.

El único inconveniente es que no todas las luminarias están diseñadas para obedecer al *dimmer*, sobre todo las concebidas más para la casa.

Regulador de luz giratorio Sky Essence en termoplástico, de Niessen.



GIMNASIO IN HOUSE

Es posible realizar la dosis de ejercicio diaria, como quien dice, a pie de cama. Hay alternativas esculturales a la bicicleta estática de la tele tienda, aparatos de diseño arquitectónico y preciso funcionamiento que valen su peso en oro y controlan el nuestro.

Elíptica Cross Personal (14.650 €), de Technogym, con 25 niveles de resistencia y control cardíaco.



ENLACE AL CANAL

x.com/byneontelegram

O escanea el código QR:



TODO INCLUIDO

La construcción modular es una alternativa cada vez más atractiva para el sector hotelero, en el que factores como la rapidez, la flexibilidad y la escalabilidad en la ejecución son primordiales. El modelo de cabañas en la naturaleza ha sido la punta de lanza de un fenómeno que ahora se extiende a la edificación en altura. Al fin y al cabo, el lujo experiencial no tiene por qué estar reñido con la eficiencia.

POR DAVID QUESADA





Interior de una cabaña modular del eco hotel LILELO (Little Leisure Lodge) en Grazzano Badoglio, Italia, de Atelier Lavit. En la página anterior, colocación mediante grúa de una cabaña prefabricada del complejo Leeds Castle en Kent, Inglaterra, de Koto Design.

“LA CONSTRUCCIÓN
MODULAR SE
ADAPTA DE FORMA
NATURAL A LA
HOSTELERÍA BASADA
EN EL PAISAJE”

JOHNATHON LITTLE, KOTO DESIGN



E

l fenómeno de los hoteles paisaje que ha hecho fortuna en los últimos años está asociado a unos valores de diseño, eficacia y de respeto medioambiental que se alinean perfectamente con las cualidades de la arquitectura industrializada; por ello no resulta extraño que ambos estuvieran “condenados” a entenderse. “La construcción modular se adapta de forma natural a la hostelería basada en el paisaje –señala Johnathon Little, cofundador de Koto Design–. Nuestros edificios se fabrican en un entorno controlado fuera de la obra, lo que reduce drásticamente el tiempo y el impacto medioambiental en lugares sensibles. Esto es especialmente importante para los hoteles situados en entornos naturales o protegidos, donde es esencial minimizar los movimientos de tierra y las molestias en la obra”. En los mismos términos se expresa Carlos Abadía Suanzes-Carpegna, director de

proyectos de Moho Arquitectos, autores de DistrictHive, un hotel cápsula totalmente autosuficiente y “nómada”, cuyo prototipo se presentó en 2021 en el desierto de Gorafe, Granada. “Nació con una clara idea de generar un espacio de muy bajo impacto ambiental, que fuese transportable y replicable. La fabricación en taller nos permitió controlar el proceso al milímetro. Estábamos diseñando una experiencia única, que gracias a estas características nos iba a permitir ‘colonizar’ sitios que de otro modo sería imposible, creando un espacio que no deja huellas en caso de ser reubicado”.

HACER REALIDAD UN SUEÑO Daniel Mayo es arquitecto, fundador y CEO de VIVOOD, firma pionera en los hoteles paisaje en España con el complejo abierto en 2015 en el valle de Guadalest, Alicante. En ese proyecto, dice, “se dieron una serie de circunstancias –ahorro de tiempo, una



Derecha, habitación del hotel Citizen M Paris La Défense, construido con elementos modulares. Arriba, izquierda, *podtel* DistrictHive en el desierto de Gorafe, Granada, de Moho Arquitectos, y, derecha, Tipitop Tents en el *glamping* Tamarit Beach Resort, Tarragona, de Canobardin. En la página anterior, arriba, cabaña Uni Villas en Hyvinkä, Finlandia, de Studio Puisto, e interior de uno de los alojamientos Moor Hall en Lancashire, Inglaterra, de Koto Design.



topografía escarpada, buscar el mínimo impacto y poder instalar los alojamientos de una forma muy respetuosa con el entorno—, que hacían adecuado el uso de la arquitectura industrializada”. Pero él añade un componente emocional a la cuestión: “Como arquitectos y gestores hoteleros, nosotros creamos experiencias, no solo diseñamos espacios. En el caso de VIVOOD Landscape Hotel—así se llama el proyecto de Alicante—, se trataba de vender el sueño de la infancia de dormir en una cabaña en la naturaleza. Es algo que el adulto tiene muy innato en su interior. Por eso el concepto *cabin* en un módulo es algo que a nivel de experiencia turística tiene mucho significado y simbolismo”.

DORMIR BIEN, Y PUNTO ❖❖❖ De los *landscape hotels* formados por volúmenes individuales, el hábitat natural de la prefabricación 3D, la modularidad ha dado el salto a los

edificios en altura. La marca CitizenM, fundada por Rattan Chadha en Holanda en 2008, se ha significado especialmente en este terreno. Sus hoteles están formados por habitaciones prefabricadas que se colocan en la estructura del edificio como en un juego de construcción. Es una innovación que, según sus impulsores, proporciona un proceso de realización más rápido y optimizado, lo que ha permitido a la marca establecer rápidamente una presencia global. Hasta el punto de que atrajo el interés del gigante Marriott, que adquirió la cadena en 2025. “En un hotel necesitas un lugar para dormir, una buena ducha y una buena bañera, pero no 23 metros cuadrados de espacio vacío y un sofá y mesas que nunca vas a usar”, comentan fuentes de la empresa. Además, optimizar el espacio de las habitaciones les permite centrarse en crear una experiencia de lujo en las ►



“FRENTE A UNA
EJECUCIÓN
FRAGMENTADA
EN OBRA, EL
MÓDULO OFRECE
UN PROCESO
CONTROLADO”

**PABLO ELVIRA,
PORCELANOSA OFFSITE**

áreas comunes del hotel. Una vez establecidas las prioridades estéticas y funcionales, comienzan los verdaderos retos de diseño. “De hecho, pedimos a diseñadores industriales que concibieran las habitaciones, en lugar de arquitectos. Tenemos que averiguar cómo crearlas de manera que puedan fabricarse en serie, sin crear mucho espacio sin utilizar”.

BAÑOS EN CADENA Las soluciones industrializadas de Porcelanosa Offsite son también idóneas para hoteles en altura, tanto de nueva construcción como rehabilitados. Su portfolio incluye módulos de fachadas Modfacades –con los que están realizando actualmente el Sercotel de la calle Cuba, en Valencia– y baños modulares Monobath. Respecto de estos últimos, Pablo Elvira, director comercial de la marca, apunta: “En hoteles, el baño modular es especialmente interesante cuando el proyecto tiene un número significa-

tivo de habitaciones tipo, plazos de obra muy ajustados y una fecha de apertura innegociable. En estos casos, poder fabricar los baños en paralelo al avance de la estructura reduce mucho el riesgo de retrasos y de desviaciones de coste. También se vuelve una alternativa muy sólida cuando la coordinación de gremios es compleja o hay escasez de mano de obra cualificada. Frente a una ejecución fragmentada en obra, el módulo ofrece un proceso industrial y controlado. En nuestro caso, la capacidad de entregar en torno a 35-40 baños completamente terminados por semana en cada obra da a la propiedad una tranquilidad evidente a la hora de planificar la puesta en marcha del establecimiento”. En cuanto a las dificultades logísticas del transporte y colocación *in situ* de estos módulos, Elvira prefiere hablar de condicionantes que hay que integrar desde el inicio. “El interior del



Derecha, Moradas no Ulla, tres cabañas en un paisaje rural de la comarca de Compostela, diseñadas por Nacho Piñeiro. Izquierda, VIVOOD Landscape Hotel, pionero de los hoteles paisaje en España, inaugurado en 2015 en el valle de Guadalest, Alicante. En la otra página, arriba, habitaciones modulares del Hotel Museum Antakya en Turquía, construido sobre el mosaico romano más grande del mundo, y Reset Hotel, cerca del parque nacional Joshua Tree, en California, cuyas estancias se han creado a partir de contenedores.



BAÑO MODULAR

Dentro del catálogo de sistemas modulares para puesta en obra de Porcelanosa Offsite figuran los baños Monobath. Estos incluyen tanto los acabados interiores, mobiliario, sanitarios y accesorios como las instalaciones de fontanería y electricidad, todo listo para su uso. Una opción interesante tanto para la construcción como la rehabilitación rápida de instalaciones hoteleras.

baño puede adaptarse al lenguaje de cada marca hotelera; los verdaderos límites vienen por el lado del transporte, los accesos y los medios de elevación. Por eso, el trabajo previo de ingeniería es tan importante: se analizan alturas libres, plataformas de transporte y sistemas de izado para que el módulo llegue a su posición sin sobresaltos. En edificios en altura, la instalación no es especialmente compleja si se ha previsto bien. Y una vez en planta, el trabajo consiste básicamente en ubicarlo y nivelarlo en su posición definitiva”.

FUTURO PERFECTO Todos coinciden en que este tipo de construcción tiene un brillante porvenir en el sector hotelero. Según Little, “a medida que los operadores dan prioridad a la sostenibilidad, la rapidez de entrega, el control de calidad y la experiencia de los huéspedes, las ventajas de la construcción modular se vuelven cada vez más atractivas.

Lejos de limitarse a proyectos nicho se adapta perfectamente a una amplia gama de modelos de alojamiento, desde cabañas remotas y albergues rurales hasta microhoteles urbanos y complejos turísticos de lujo”. Por su parte, Suanzes-Carpegna comenta que “el sector hotelero puede desarrollar conceptos novedosos gracias a las soluciones prefabricadas e industrializadas, pero además puede funcionar para otro tipo de cadenas ya consolidadas mediante ampliaciones de bajo impacto, estandarización y construcciones sostenibles en entornos sensibles. Con este tipo de propuestas y forma de construir avanzamos hacia un nuevo estándar de eficiencia e innovación que se posiciona como una opción competitiva dentro del sector”. Finalmente, para Elvira “el módulo aporta justo lo que los promotores hoteleros buscan: plazos fiables, calidad repetible y facilidad de mantenimiento”. ■

CUARTELES DE INVIERNO

El frío no es excusa –o al contrario, resulta el pretexto perfecto– para los viajeros empedernidos y ávidos de descubrir lugares con encanto. Ya sea en la cercana Europa, gozando del siempre benigno clima de las Canarias, o aventurándose hasta las antípodas del globo, he aquí cinco destinos con mucho diseño y todas las comodidades para desconectar unos días en la época invernal. *¡Bon voyage!*

POR DAVID QUESADA

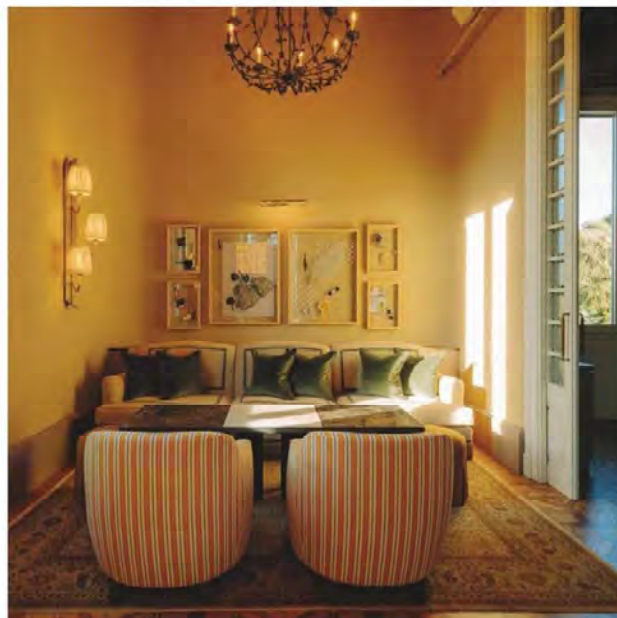
Las 192 habitaciones del hotel Puro muestran el esencialismo nórdico marca de GamFratesi. En la página siguiente, de izquierda a derecha y de arriba abajo, baño con bañera Vieques, de Patricia Urquiola para Agape, el vestíbulo, la cafetería y otra estancia con vistas al centro histórico de Varsovia.



VARSOVIA

Puro Hotel

El dúo italodanés GamFratesi ha afrontado su proyecto más complejo y grande hasta la fecha con el interiorismo del nuevo hotel Puro Warszawa Stare Miasto en la capital polaca. “Rune Askevold –cofundador y CEO de la cadena– nos preguntó: ‘¿Por qué no intentáis pensar en el conjunto?’”. Para nosotros eso supuso una gran oportunidad de expresar nuestro sentido de la hospitalidad a través de una inmersión de 360 grados”, comenta Stine Gam, pareja de Enrico Fratesi en el estudio. La paleta de materiales y colores despliega madera, piedra, travertino y textiles suaves que, según sus autores, es un guiño a Canaletto, el pintor italiano del siglo XVIII cuyos dibujos de la ciudad tanto ayudaron a su reconstrucción tras los estragos de la Segunda Guerra Mundial. El mobiliario combina piezas diseñadas a medida con clásicos del diseño contemporáneo, con firmas como Carl Hansen & Søn, Fredericia, &Tradition y Agape, que aportan coherencia y elegancia. Puro placer. purohotel.com



BARCELONA Barcelona Pool House

Que Soho House tiene una especial predilección por la capital catalana lo demuestra la apertura de su tercer establecimiento, esta vez en una señorial mansión de comienzos del siglo xx en la elegante avenida Tibidabo. Concebido como un club privado que combina arte, gastronomía y bienestar, Barcelona Pool House despliega sus espacios en más de 2.000 m² repartidos en cuatro plantas, a los que hay que sumar más de 800 m² de jardín. La restauración del edificio ha respetado su diseño original, en el que confluyen los estilos *noucentista* y modernista catalán con influencias europeas.

Muchas de sus estancias conservan los azulejos originales de la época georgiana, combinados con piezas procedentes de Alemania y París para mantener el carácter histórico de la mansión. Restaurante, salas con tratamiento, gimnasio, baño de vapor, sauna y piscina exterior son algunos de los atractivos de este nuevo destino para ver y dejarse ver en la ciudad. sohohouse.com



Vista exterior de la mansión con su fachada de piedra tallada y una zona de descanso. En la página anterior, el bar, en el que se han mantenido los murales históricos, la piscina exterior, terraza conectada con el restaurante interior y uno de los salones, decorado también con obras de arte contemporáneas.



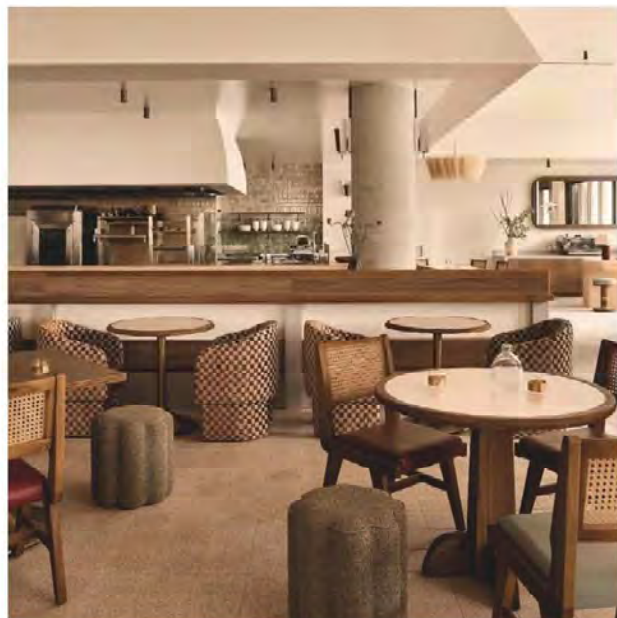
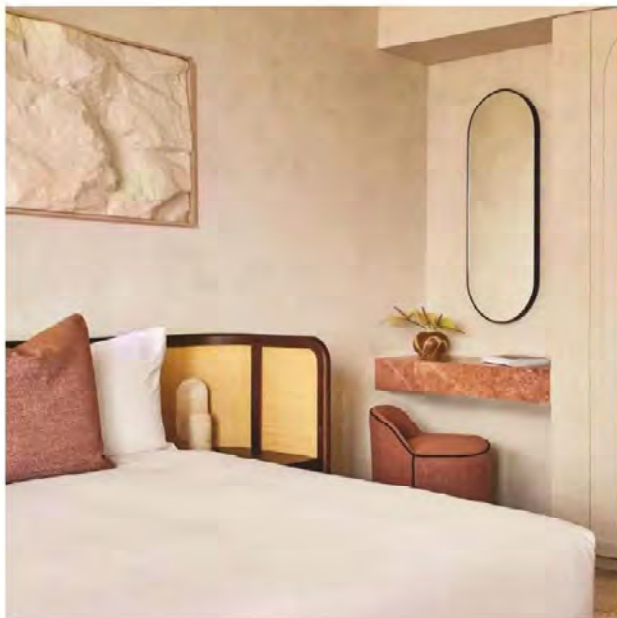
Vista de la bahía de Kissamos desde la terraza de una de las villas. Estas incluyen tres dormitorios, cocina-office –en la página siguiente, arriba a la izquierda– y 380 m² entre espacio interior y exterior. También hay *suites*, todas ellas con jardín privado y algunas con piscina.



CRETA, GRECIA

Tella Thera

La sostenibilidad está en el centro del concepto del nuevo miembro de Design Hotels. Escondido en una recóndita colina llena de olivos con vistas a la bahía de Kissamos, en la isla de Creta, Tella Thera ha sido creado por los atenienses Pieris Architects, expertos en diseño bioclimático. De entrada, se minimizó la huella ecológica del complejo eligiendo una ubicación que favorece naturalmente la eficiencia energética y con edificios que se integran perfectamente en el entorno gracias a su disposición en terrazas. Para reducir las necesidades energéticas, se incorporaron claraboyas y ventanas de suelo a techo en los pasillos y espacios comunes para dejar entrar la luz del sol cretense y permitir la máxima ventilación cruzada. El mobiliario de las habitaciones ha sido realizado a mano con madera certificada FSC por un carpintero local. Y locales son también los productos con los que elaboran su menú de temporada de residuo cero. Ocio con fundamento. tella.thera.com



A U S T R A L I A

Mondrian Gold Coast

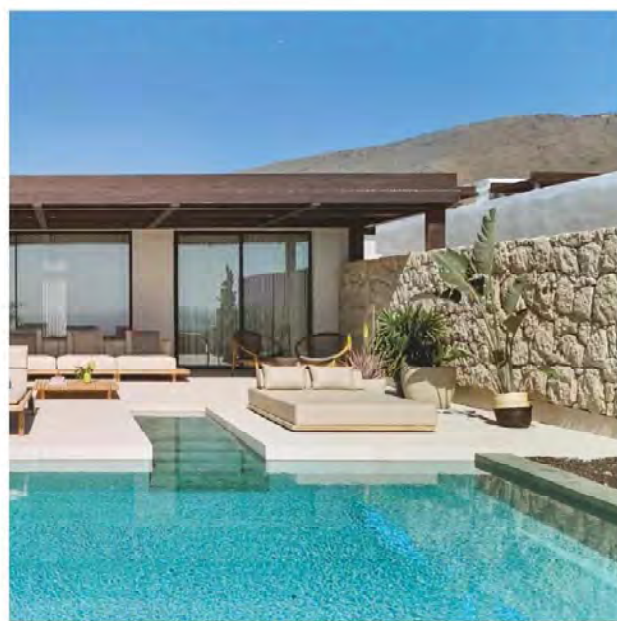
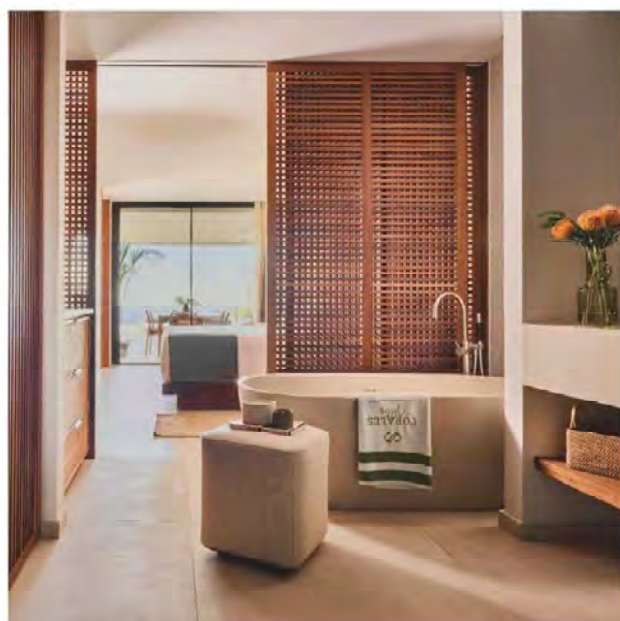
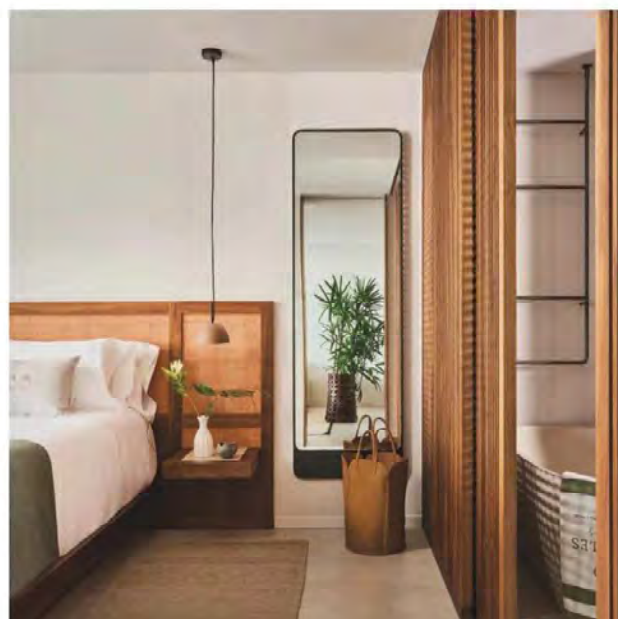
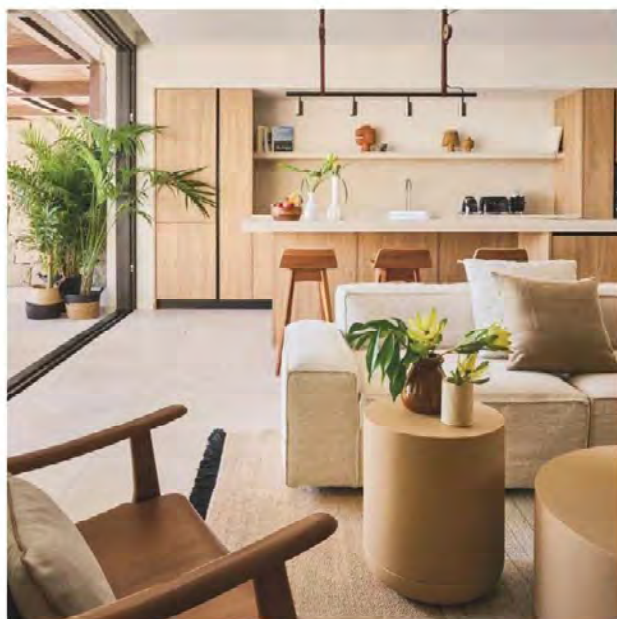
A pocos pasos de la playa de Burleigh, un destino icónico de surf en la zona, se encuentra el flamante Mondrian Gold Coast (abrió en junio de 2025), el primero en Australia de la cadena creada por el genio de la hotelería Ian Schrager –ya saben, el *alma mater* del legendario Studio 54 neoyorquino–. "Vimos la oportunidad de encontrar una nueva forma de concebir la arquitectura costera australiana, en este caso, el 'lujo descalzo'. Hemos evocado el encanto de vivir en la playa, cerca de la arena, el mar, el sol y las olas", afirman desde Fraser & Partners, el despacho con sede en Melbourne autor de su diseño. El huésped puede elegir entre estudios y *suites* en sus dos torres, completadas por villas a pie de playa. Los también australianos Alexander & CO se han encargado del interiorismo de los restaurantes insignia del establecimiento: LITO, de inspiración italiana, y Haven, enfocado en los ricos productos del mar de la zona. Un lugar en las antípodas del retraimiento. mondrianhotels.com

Aquí y abajo a la derecha,
en la página anterior, el
restaurante LITO, con
interiorismo de Alexander
&CO. En las otras imágenes,
habitaciones del hotel y la
terrazza con piscina del tercer
piso, donde se encuentra
Haven, el otro restaurante,
obra del mismo estudio.



Zona de solárium junto a la piscina principal. En la página siguiente, varias imágenes de las villas privadas, de dos y tres dormitorios, cada una con piscina privada, amplia terraza e interiores de alta gama de inspiración nórdica.





COSTA ADEJE, TENERIFE

RH Corales Villa

No está en primera línea de playa, ni falta que le hace; además de que desde su privilegiada ubicación ya goza de espectaculares panorámicas del océano Atlántico. Lo que cuenta en el Royal Hideaway Corales Villas, la nueva estrella de la marca de lujo de Barceló Hotel Group en Costa Adeje, Tenerife, es la idea de disfrutar el lujo tranquilo, en un entorno pensado para ofrecer al huésped la máxima privacidad, comodidad y bienestar. Inaugurado en marzo de 2025, el hotel dispone de 118 suites y 21 villas, todas con terraza, piscina privada y vistas al mar. La arquitectura del canario Leonardo Omar se suma al interiorismo de los griegos K-Studio para crear un escenario inspirado en el paisaje de Tenerife, que busca la armonía con el paisaje volcánico. La estancia se completa con una oferta gastronómica que incluye los restaurantes Cráter Identidad Canaria, con el chef Eduardo Domínguez al frente, y Bonfire, capitaneado por el chef Alejandro Garrido. [barcelo.com](https://www.barcelo.com)

SUSCRÍBETE AHORA A

ARQUITECTURA y DISEÑO



6 €
al mes



**Suscripción anual
en papel + digital**
por sólo **66 €** al año

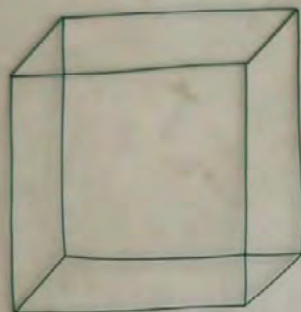
¡ENTRA YA!



ESPACIOS

En estas casas se palpa el silencio, que se ha trabajado como una variable arquitectónica más, reforzado por un interiorismo en el que nada levanta la voz, evitando el ruido visual.

MUCHA PAZ



Hormigón para transmitir tranquilidad, bronce para aportar carácter y madera para crear un ambiente acogedor. Con estos mimbres, Æ Studio ha reconvertido una antigua escuela en una vivienda de tintes brutalistas.

FOTOS: JAN VERLINDE TEXTO: DAVID QUESADA



Sillas de comedor de los años cincuenta, de Kai Kristiansen para Schous Møbelfabrik; sobre la mesa, hecha por el propietario, candelabros apilables de Fritz Nagel y Caesar Stoffi para BMF, y lámpara colgante, de Isamu Noguchi. Al fondo se ubica el acceso a la vivienda desde el patio interior.



Para los interioristas, el principal reto del diseño fue conseguir que el antiguo edificio escolar de forma rectangular, que no estaba pensado para uso residencial, resultara acogedor y agradable. La integración de una primera planta resultó un desafío constructivo adicional. En la pared, obra de Antonino Sciortino.







El propietario, Jan Van Dijck, ideó un bajorrelieve como frontal para la isla de cocina, dividida en dos bloques. Al principio quiso hacerlo de madera, pero como resultó imposible se decantó finalmente por baldosas gráficas de latón, de Dominique Desimpel.

Donde ahora se encuentra
la zona de estar elevada
ya había un podio de
hormigón. Ese desnivel sirve
para zonificar el espacio
de día sin necesidad de
tabiques. A la derecha,
sillón Karate, de cuero, de
los años setenta, de Michel
Cadestin para Airborne.



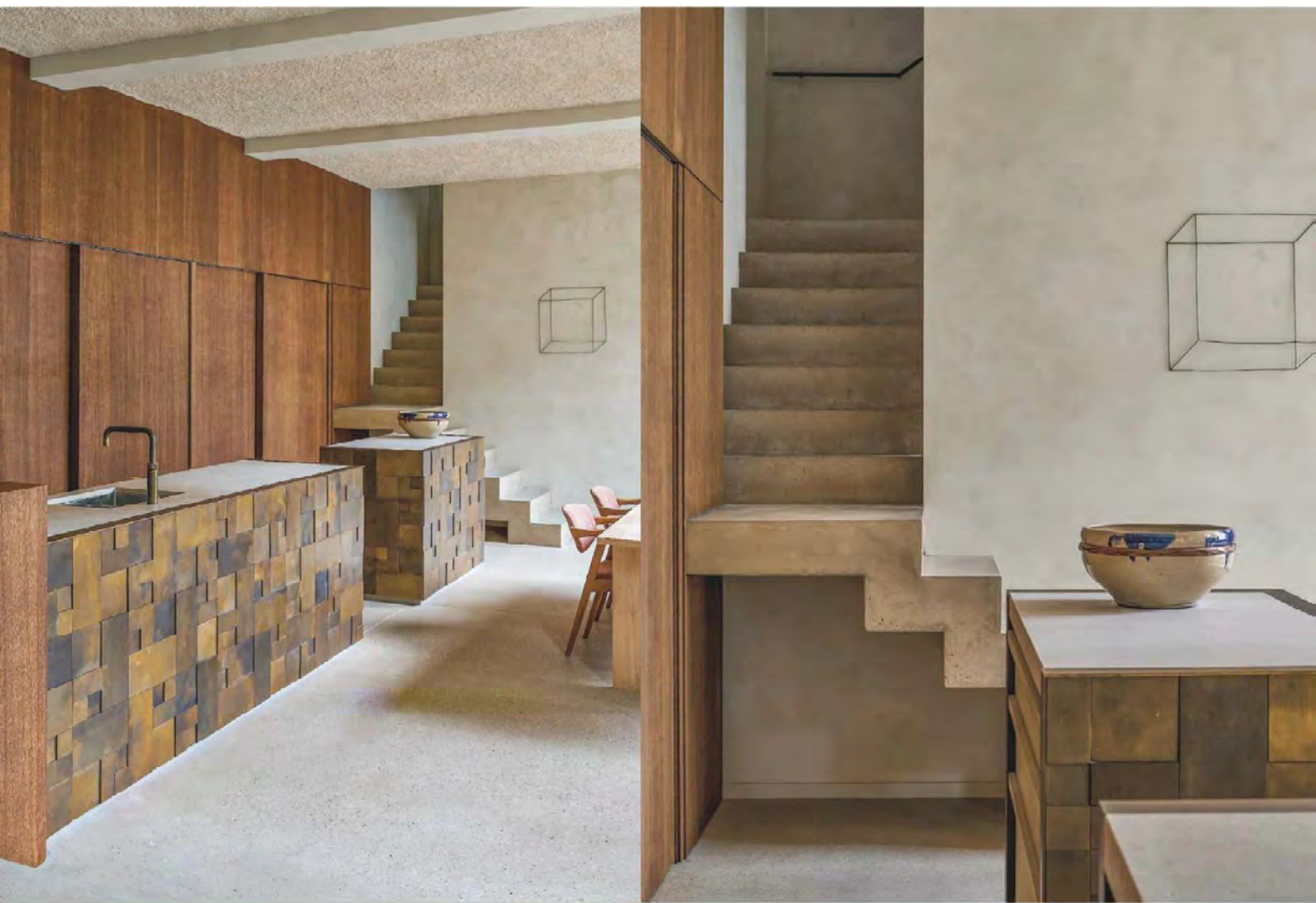
Según los interioristas, el suelo de terrazo de hormigón transmite una sensación de tranquilidad y atemporalidad, mientras que el frontal de latón de la isla aporta profundidad y refinamiento con su patrón irregular. El mobiliario de cocina es un diseño a medida de los autores.



"LA BARRA CON PATRONES
DE BRONCE PLEGADO
PARECE MÁS UN MUEBLE QUE
UNA PIEZA DE COCINA"

A STUDIO





A la derecha, la escalera volada de hormigón que conduce a los dormitorios. Para los interioristas es un elemento destacado "por el movimiento dinámico que crea mientras se desplaza por todo el edificio y conecta las estancias".

Las pinturas colgadas en una de las paredes del salón son del artista local Jean-Marie Bytobier. A la izquierda, Jan Van Dijck, propietario de la vivienda y carpintero aficionado, sentado sobre la mesa de comedor hecha por él.





En el salón, butacas con
asiento de cuero *vintage*;
sofá Togo, de Michel
Ducaroy para Ligne Roset;
mesa de centro de latón y
cristal, de Belgo Chrome,
y alfombra tukenkian
hecha a mano, de Vrouyr.
Se abrieron grandes
huecos en el lateral para
potenciar la relación con el
jardín interior adyacente.





Los propietarios querían que la escalera tuviera un efecto impactante y escultural; también deseaban evitar que pareciera demasiado nueva. Salió tal cual del encofrado; aparte de un ligero lijado, no se le ha tocado nada.

"El estudio tuvo la gran idea de bajar aproximadamente un metro el altillo existente, de modo que pudieran caber cómodamente un dormitorio y un cuarto de baño", dice Van Dijck. El lavamanos se ha revestido con baldosas de gres Crogiolo, de Marazzi.





ste es un reto de diseño con el que cualquier arquitecto de interiores que se precie soñaría: resucitar un espacio con un pasado totalmente diferente para la vida doméstica moderna. Se trata de un antiguo edificio escolar en el centro histórico de Gante, en Bélgica. Los propietarios, Jan Van Dijck, un informático apasionado de la carpintería, y su esposa, una productora textil francesa, pensaron en *Æ Studio* cuando vieron un reportaje sobre una fábrica de paraguas en la misma ciudad que ellos habían convertido en un precioso *loft* con toques cálidos y brutos. Que es precisamente en lo que se ha transformado esta vivienda de 350 m². “El edificio escolar no estaba diseñado para uso residencial, por lo que fue un gran rompecabezas conseguir que resultara acogedor y agradable. La integración de una primera planta supuso un reto constructivo adicional”, comentan los interioristas. Se refieren a un altillo que han ganado como zona de noche rebajando el forjado un metro para que los propietarios puedan moverse cómodamente por él. El respeto por la estructura existente era fundamental, pero aquí el contexto urbano, la escala de la construcción original y la integración de un jardín interior han desempeñado un papel mucho más dominante en el proyecto. Para vestir el nuevo espacio, los autores han elegido suelos de terrazo de hormigón, que según ellos transmite tranquilidad y atemporalidad, y suficiente madera para crear un ambiente cálido y acogedor, incluyendo el imponente bloque de la cocina y el techo de vigas original de la zona de estar, que se ha recuperado para dar un rasgo de autenticidad y conexión con el pasado. “Siempre pretendemos que nuestros trabajos sean difíciles de datar. Por eso nunca elegimos materiales que estén muy sujetos a tendencias”. Como remate, la isla de cocina, revestida con baldosas de latón; una elección de Van Dijck que pone la guinda a una vivienda que bascula entre lo comedido y lo teatral. ■ aestudio.be

"FUE UN ROMPECABEZAS
CONSEGUIR QUE EL
ANTIGUO EDIFICIO
ESCOLAR RESULTARA
ACOGEDOR"

E STUDIO

ENLACE AL CANAL

x.com/byneontelegram

O escanea el código QR:



byneon
Neon147

byneon
Neon147





En el salón, el icónico sofá Camaleonda, de Mario Bellini para B&B Italia, con un nuevo tejido diseñado por Stella McCartney; lámparas de techo Nebulae Horizontal, de Ross Gardam; mesas de centro hechas a medida, y, entre las ventanas, una obra de Mercedes Jelinek.



Tiempo libre

En una zona verde de Massachusetts, McAlpine y Chango & Co diseñan una casa de más de mil metros dedicada al ocio, con espacios reservados para la música, los juegos y el deporte. Puro divertimento.

FOTOS: TIM LENZ TEXTO: CRISTINA ROS POU

En el mismo espacio, obras de Patrick Bonneau; detrás del sofá, mesita auxiliar de madera, de Monica Förster para Zanat, y alfombra para Zanat, y alfombra de los dueños realizada a medida. En la otra página, en el comedor, mesa a medida y sillas Abi, de Christophe Delcourt para Van Rossum; aparador, de Crump & Kwash, y obra, de Kenny Nguyen. En ambas páginas, *chandelier* Nebulae, de Ross Gardam.









Derecha, comedor anexo a la cocina con mesa Birdcage, de Chango & Co para Michael Finizio Fine Woodworking; taburetes Cord, de Thomas Hayes Studio, y lámpara, de Lawson Fenning. Arriba, junto a la isla, mesa rinconera a medida y sillones Betty, de Thau & Kallio para &Tradition. En la otra página, encimera de mármol Statuario y carpintería a medida pintada; taburetes TK, de Thomas Hayes Studio, y lámpara Sys Long, de Asaf Weinbroom.





A

más de 5.000 kilómetros de España, en la lejana Massachusetts, McAlpine y Chango & Co han diseñado una casa universal. Más allá del emplazamiento, tiene los requisitos que cualquier familia numerosa como la que la habita querría para sí: amplios salones, luz natural, habitaciones acogedoras y exteriores verdes. En sus interiores espaciosos (más de 1.000 m²) se ha dado prioridad al disfrute y al ocio: un piano de cola preside el salón, un rocódromo ocupa una pared de la sala de juegos infantil y mención especial merece el salón familiar, convertido en el corazón de la casa. “Me encanta este espacio, que hemos revestido con un yeso de color verde intenso y decorado con un banco envolvente a medida tapizado en *mohair* de Misia Paris y una obra personalizada de Marco Lorenzetto”, dice Susana Simonpietri, directora creativa de Chango & Co, responsable del interiorismo a partir del diseño arquitectónico de McAlpine. “Es donde la familia –una pareja joven con tres hijos– se reúne para disfrutar de sus habituales noches de juegos y películas”. En la planta principal se encuentra el salón, el comedor, la sala de estar, el estudio y la cocina, que da acceso a la zona de recreo al aire libre. También comprende la *suite* principal y la de invitados. El segundo piso es el ala de los niños e incluye dormitorios tipo *loft*, baños y un colorido estar. “La familia recibe visitas con frecuencia y tiene allegados que viven en las cercanías”, sigue contando Simonpietri. “Se mudaron a la zona después de pasar un tiempo en Nueva York y en la costa ►



En esta doble página, sala familiar con sofá a medida tapizado de *mohair* de Misia Paris; alfombra, de Alt For Living; mesas de centro, de Atelier Arking; lámpara de techo Celeste, de Design for Macha, en Artemest; focos, de Atelier de Troupe; obra, de Marco Lorenzetto, y, en esta página, mesa de juego, de Reeves Art + Design, y sillas, de Atelier Arking.

En el dormitorio principal, cama personalizada con terciopelo Adamo & Eva, de Dedar; lámpara de techo Cairn, de Rory Pots; obra de arte, de Eline Baas; cortinas, de Bruder Fabrics, y alfombra, de Studio Four. En la otra página, el baño de la suite, con bañera, de Waterworks; lámpara de techo, de Blueprint Lighting; suelo de azulejos, de Nemo Tile + Stone, y cortina, de Bruder Fabrics.







La sala de estar infantil, con sofá, de Six N. Five Objects, en Stillfried; otomana a medida; lámpara FL/Y, de Ferruccio Laviani para Kartell; papel de techo, de The Pattern Collective; obra mural, de Hayley Sheldon, en Uprise Art, y alfombra, de Etsy. Derecha, el baño de la hija, con tocador hecho a medida; aplique de pared, de Schoolhouse; grifo, de Kohler, y, en la pared y el suelo, azulejos, de Tess Tile.





En la *bunkhouse*, un edificio segregado junto a la piscina, mesa, de Maiden Home; silla, de Muller van Severen; apliques, de RBW, y alfombra, de RH. Abajo, en la sala de juegos infantil, con rocódromo incluido, asiento tapizado a medida con textil, de Erica Shamrock; silla colgante, de Etsy; lámpara de pared pivotante Applique a Volet, de Charlotte Perriand para Nemo, y alfombras, de Pieces.

"Creamos un
interior
alegre, pero
atemporal"

CHANGO & CO





Junto a la piscina, tumbonas, de DWR, y barra de bar con taburetes Smatrik, de Tokujin Yoshioka para Kartell. En la terraza de la página siguiente, mobiliario de exterior de Sutherland Furniture en la fachada interior de la casa.

este”. Cada uno de los espacios individuales y comunes están llenos de la personalidad de sus residentes. El sofá modular hace referencia al carácter sociable de la familia. Igual que el comedor, preparado para hasta doce comensales. La cocina compensa el frío de la piedra con la calidez de unos taburetes con el respaldo de pelo. Y el dormitorio principal apuesta por un rosa contemporáneo que invita a la calma, al igual que la bañera exenta vecina. En la zona de los niños todo es alegría, color, con un guiño retro que recuerda a las películas de Wes Anderson. Los motivos geométricos aparecen por sorpresa en el techo de una de las estancias, en la pared del baño o en los edredones de las camas. A un improvisado gimnasio se le suma la codiciada silla colgante, el sueño de cualquier niño y de algún que otro adulto. “Creamos un interior contemporáneo y alegre, pero atemporal, perfecto para pasar tiempo en familia y para recibir invitados”, explica la directora creativa de Chango & Co. “Los tonos verde ahumado, rosa y beis complementan los muebles neutros y muy texturizados, así como las piedras veteadas”. Y es que aquí conviven dos universos estéticos: el más tradicional del marido con el más moderno de la esposa. Referencias dispares que confluyen en este espacio único que cuenta con un exterior verde, muy propio de esta zona. La metrópoli, Boston, está solo a diez kilómetros. Pero la calma que se respira aquí convierte este sitio en todo un oasis con piscina incluida. ■ chango.com



En un rincón del salón, los sillones Knitting, diseño de Ib Kofod-Larsen de 1951 reeditados por Audo Copenhagen, y la mesa auxiliar Stigido de nogal, de AM.PM para La Redoute. En la página siguiente, detalle de la mesa de centro creada a medida a partir de bloques de madera de fresno por Alma Design.





CLAMOR POPULAR

El estudio Cel-Ras y la promotora Can Faro Properties componen una oda al imaginario vitalista de Mallorca en esta casa donde los materiales vernáculos reinan.

FOTOS: EUGENI PONS ESTILISMO: ALLAN STUART TEXTO: DAVID QUESADA



En el mismo espacio, sofá,
de Taller RMA, realizado
por Flow&Show, con
cojines, de Nomad Interiors;
alfombra Aruba, de Papiol,
y lámparas Plusminus, de
Stefan Diez para Vibia. Al
fondo, la escalera volada
con pasamanos de vidrio
que conduce a los tres
dormitorios del nivel superior.





Aunque la zona de día es diáfana, se ha generado un elemento de transición entre el salón y el comedor –al fondo, a la izquierda– que acota los espacios sin limitar las visuales, mediante un bloque de obra con estantes de madera que aporta a la vez un aspecto decorativo.





En el comedor de la cocina exterior, mesa Nude y sillas Nido, todo de Expormim, y jarra y vaso, de Zara Home. Suclos de piedra caliza, de L'Antic Colonial (Porcelanosa Grupo). En la otra página, mesa de comedor Core de microcemento, de Marlot Baus, con cerámica, de Tamara Nielsen Art; sillas Yalia de roble con acabado nogal, de Kave Home; lámpara Bolle Frosted, de Giopatto & Coombes, y alfombra, de Papiol.







La cocina, diseño de Taller RMA realizado por Abitarum Palma, se ha resuelto con un bloque mural que contiene la zona de aguas y una isla con placa de cocción con extractor incorporado, de Bora. Los frentes de los armarios son de roble mate, y las encimeras y el salpicadero, de porcelánico XTONE Taj Mahal pulido.

"LA CASA RESULTA
SOFISTICADA SIN
PERDER LOS VALORES
DE LO TRADICIONAL
Y LA CULTURA LOCAL"

CEL-RAS

ENLACE AL CANAL

x.com/byneontelegram

O escanea el código QR:



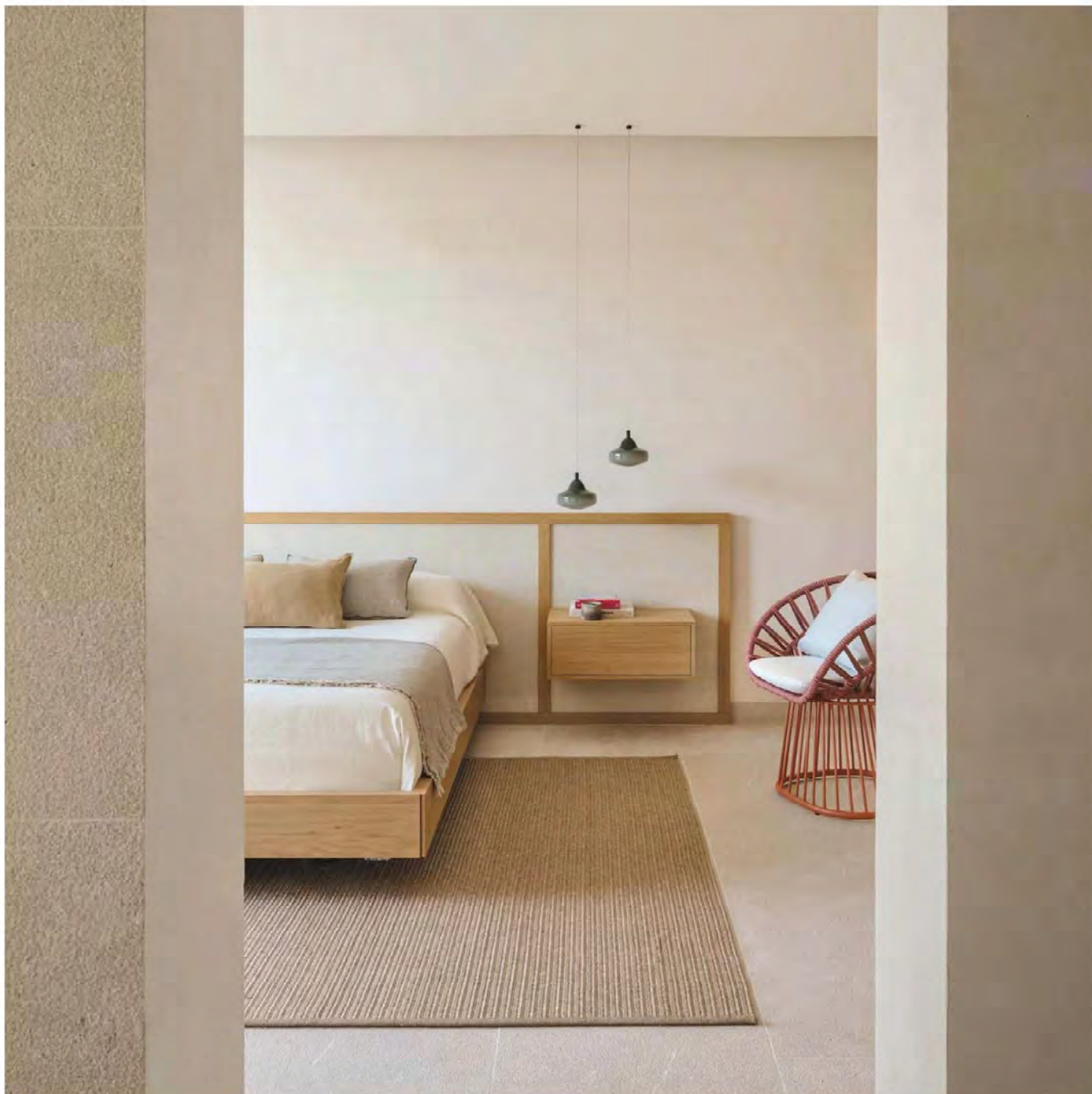


Sobre la isla, lámpara Ambrosia, de Ciszak Dalmas para Marset. Taburetes In Between SK7, de Sami Kallio para &Tradition. En la zona de aguas, grifería, de Dornbracht. Hornos, de Miele, y cestas y bol, de Tamara Nielsen Art Consulting. Los suelos dentro de la casa son también de piedra caliza de L'Antic Colonial.

En la suite principal de la primera planta, cabecero a medida de Taller RMA; ropa de cama de lino 100 %, cojines y *plaid*, en Nomad Interiors; cubrecama, de Zara Home; lámpara colgante Single Moon, de United Alabaster; banco BM0488S, de Børge Mogensen para Carl Hansen & Søn; butacas Rosebury y mesa auxiliar Balastro, de AM.PM para La Redoute, y, junto a ellas, lámpara Dórica, de Jordi Miralbell y Mariona Raventós para Santa & Cole.







En la *suite* de la planta baja, cabecero con mesilla de noche integrada también de los interioristas; butaca Cala, de Doshi Levien para Kettal; lámparas Starcloud, de Lucie Koldova para Brokis, y alfombra Mediterranea Coconut, de Papiol. En la página siguiente, el mismo espacio visto desde el vestidor, con la bañera exenta Space, de Hidrobox, y grifería, de Dornbracht.



E

sta es una historia de complicidad. La que Agustín Zulueta, ingeniero industrial con una dilatada experiencia en la náutica de competición, metido junto con otros amigos de este mundo a promotor inmobiliario con la firma Can Faro Properties, ha establecido con el estudio Cel-Ras Arquitectura. Ambos habían colaborado en los tres primeros proyectos de Agustín en la isla, así que cuando la oportunidad surgió de nuevo no dudaron en dar continuidad a esta entente. “Un día los arquitectos me dijeron que había una promoción de dos casas en Calvià de un kuwaití, de las que ellos eran los diseñadores, que no iba a tirar adelante por la renuncia de aquel. Fueron ellos los que me aconsejaron que me implicara”, comenta. Así fue, y el fruto son dos viviendas bautizadas como Mestral y Embat –nombres de dos vientos característicos de Mallorca, evocación del bagaje marino de sus impulsores–, ambas con un lenguaje arquitectónico homogéneo y realizadas por la constructora Reinsu. La primera, la que nos ocupa, es una casa de cerca de mil metros cuadrados distribuidos en dos plantas –más

Todo el mobiliario de exterior es de Expormim. En el porche, a la izquierda, la colección Obi, de Ludovica + Roberto Palomba, y, a la derecha, la colección Cask, de Norm Architects. Junto a la piscina, las tumbonas Up.



un sótano para instalaciones–, y con cinco dormitorios en *suite*. La propiedad se encuentra a cien metros de Cala Xada, en uno de los núcleos residenciales más exclusivos del extremo occidental de la isla. Según Alejandro Doménech, director de operaciones de Cel-Ras Arquitectura, la disposición longitudinal de la construcción obedece “al máximo aprovechamiento de la parcela para que las propias vistas de la casa hacia su entorno sean agradables y pueda percibirse la amplitud de la piscina y el jardín. Además, lógicamente, la vivienda se vuelve también hacia sus vistas al mar, sacando partido de su orientación”. En su fisonomía destaca el uso de la piedra caliza local, tanto en el interior como en el exterior, que combinada con los suelos del mismo material, los revocos y las celosías y panelados de madera de roble componen una evocación contemporánea de la arquitectura vernácula típica de la isla. “Es una mampostería que se ha colocado de forma careada. Con ello conseguimos un ajuste muy bueno introduciendo un elemento de la construcción tradicional, la piedra en seco

mallorquina, pero de una forma más trabajada y primando más la estética que debe acompañar a este tipo de viviendas”, continúa Doménech, quien añade: “Desarrollamos una arquitectura contemporánea que equilibra innovación y calidez; en definitiva, buscamos diseñar espacios en los que a nosotros nos gustaría vivir y que estén en armonía y sintonía con el entorno que les rodea”. Ese afán de conexión con el paisaje y la cultura de Mallorca, visible en los grandes ventanales que abren los ambientes al exterior y la continuidad de los materiales dentro y fuera, también se refleja en el interiorismo de Taller RMA y en el proyecto de iluminación de SStudio Luz. “Hemos seleccionado piezas que invitan a sentarse, relajarse y disfrutar del espacio. Muchos de los materiales y objetos han sido diseñados y elaborados por artesanos mallorquines, reforzando así el vínculo con el entorno local y la autenticidad del proyecto”, indican los primeros. Desde su arquitectura hasta el último detalle decorativo, esta casa es pura devoción por el lugar en el que se asienta. ■ cel-ras.com canfaroproperties.com



Frente a los muelles de Amberes, Merckx-Holvoet ha transformado un antiguo café de los trabajadores del puerto en una vivienda de tres plantas tan austera como impecable en su visión del hábitat moderno.

FOTOS: EUGENI PONS ESTILISMO: SUSANA OCAÑA TEXTO: ITZIAR NARRO

Ponerse flamenco



En el salón de la primera planta, mesa a medida de Merckx-Holvoet con cuenco pequeño de cerámica de Carl-Harry Stålhane; sofá y chimenea de obra con cojines de Bruder, como los estores; taburete de madera *vintage* francés, y alfombra, de Van Caster. En la página anterior, la silla Zig-Zag, de Gerrit T. Rietveld, editada por Cassina, y obra de la galería Van Daele.



De nuevo en el salón,
taburete *vintage* suizo con
lana de oveja; a la derecha,
lámpara de sobremesa,
de Gordon y Jane Martz,
y, en la pared de la
chimenea, *collage* del
artista Risart Gobyn, en la
galería Sofie Van de Velde.







En la cocina de la planta baja, muebles hechos a medida por los arquitectos; silla, de Jens Risom para Knoll, y, sobre la península de piedra azul belga, jarra pequeña de Pierre Culot, jarroncitos de bronce ingleses *vintage*, frutero de Carl-Harry Stålhane y grifería de Rudge & Co.

El mueble de cocina se prolonga por el otro lado en un banco corrido que da servicio a la mesa del comedor, de Giuseppe Rivedossi. Sillas S 24, de Pierre Chapo; en la repisa, lámpara 600, de Gino Sarfatti para Arteluce, y, en la pared, aplique Triplex, de Johan Petter Johanson, todos *vintage*, y cuadro-escultura de Jan Schoonhoven.





Hace varias décadas, esta estrecha y empinada vivienda en el centro de Amberes ejercía como un popular café donde los trabajadores de los muelles cercanos se reunían para calentarse y charlar. Ahora, gracias al buen hacer de un estudio local compuesto por los arquitectos Marc Merckx y Sébastien Holvoet se ha convertido en un piso austero, texturado, artesano, pero contemporáneo, con vistas al puerto y al adyacente Museum aan de Stroom (MAS). Sus tres plantas, de unos 30 metros cuadrados cada una, dan para mucho. En la baja se sitúa la cocina que protagoniza la típica piedra azul belga, junto a una mesa de comedor de recia madera que también funciona como espacio de trabajo. Su ventana en guillotina ofrece una buena combinación de conexión con la vibrante ciudad exterior y el recogimiento interior, sobrio y cálido al mismo tiempo. El primer piso, al que se accede a través de una escalera metálica diseñada *ex profeso* para el lugar, con una ventana cenital que deja pasar la luz, alberga la sala de estar, en la que la chimenea y los sofás de obra están estratégicamente situados de espaldas a los ventanales que dan a los muelles y al MAS, que conecta culturas y arte al otro lado del cristal. En la tercera, un estudio que recibe la luz mañanera se suma a dos >



En la primera planta, suelo antiguo francés de *parfeuilles* (azulejos de terracota) y silla T francesa de los años cincuenta, de Aranjou Edition. En la página anterior, la escalera que conecta el segundo y el tercer piso está hecha con tablonés recuperados. Las vigas del techo son las originales del antiguo café.



En el dormitorio principal de la planta superior, bajo la cubierta a dos aguas, bañera francesa de cobre del siglo XIX; lámpara de sobremesa danesa de los años sesenta; ropa de cama, de Bruder, y, sobre el lavamanos de piedra azul belga, dibujo *Homage to the Square*, de Josef Albers.





dormitorios con sus respectivos baños, tan oscuros, privados y recogidos que parecen casi monacales: pura contención flamenca. “La casa fue desnudada hasta llegar a su esqueleto original y reconstruida con el foco puesto en la simplicidad, acentuando únicamente la expresividad de los materiales y la luz exterior”, nos explican los autores. Las paredes, rematadas en yeso y cal blanca, difunden los escasos rayos del sol de la ciudad al resto del espacio, y los arquitectos conservaron las potentes vigas de madera originales del viejo café. Los suelos, formados a partir de tablones recuperados y teñidos, enfatizan también el contraste de tonos con respecto al resto de la vivienda, mucho más clara, blanca y matizada. “El interiorismo es deliberadamente sobrio: materiales naturales, colores neutros y algunas piezas de diseño muy seleccionadas crean una atmósfera atemporal, un *mix* equilibrado entre elementos integrados y hechos a medida (la chimenea, los sofás) y otros comprados en anticuarios, subastas y tiendas de toda Europa, que garantizan la sensación de calma y continuidad”. La icónica silla Zig-Zag diseñada por Gerrit Rietveld en los años treinta, los flexos de Johan Petter Johansson y las lamparitas de Gino Sarfatti o Poul Henningsen dialogan sin prisas con una bañera de cobre fabricada allá por el siglo XIX, los dibujos geométricos y coloristas de Josef Albers o viejos espejos y taburetes italianos y franceses. “La casa juxtapone elementos muy urbanos con otros artesanos y una gran variedad de materiales. A pesar de su modesta huella, reúne serenidad, sencillez y refinamiento espacial”, concluyen los arquitectos. ■ merckx-holvoet.com

"El interiorismo es deliberadamente austero, con un *mix* de diseños que crea una atmósfera atemporal y equilibrada"

MERCKX - HOLVOET

La escalera metálica que une la planta baja con el primer piso fue diseñada por el estudio belga. Silla S11, de Pierre Chapo de los años sesenta. En la otra página, el baño principal con taburete francés *vintage* de una antigua granja; grifería, de Rudge & Co, y espejo antiguo italiano de madera.



PATRIMONIO NACIONAL

El ladrillo, símbolo de la cultura edilicia catalana, otorga textura al espacio a la vez que honra la arquitectura del edificio en esta reforma de Cometa Architects en Barcelona.

FOTOS: EUGENI PONS ESTILISMO: SUSANA OCAÑA TEXTO: DAVID QUESADA



Un bloque revestido de ladrillos de magma hechos a mano, de Maora, separa la cocina del salón y da servicio a ambos espacios albergando la vinoteca a un lado y el televisor al otro. El fondo de la estantería suspendida a medida del estar es del mismo material.





Mobiliario de cocina de roble fresado diseño del estudio a partir del modelo Asia, de Arredo3, en TC Interiors; encimera de isla, de Laminam; lámpara Corks, en Delight; taburetes Vipp484, y jarrones cerámicos, de Oikos Studio by Pascale Zintzen.

Por el lado del salón, un panel corredero de madera esconde el televisor en el bloque de ladrillo. Aplique 20116 en aluminio negro, de Zambelis Lights. Suelo de roble cepillado, teñido blanco y barnizado, colocado en espiga, de Solidfloor, en TC Interiors.



Al fondo, el comedor, con mesa 496 y sillas 481, ambas de Vipp; lámpara de suspensión Hubble Bubble, de Marcel Wanders para Moooi, y jarrones cerámicos, de Oikos Studio by Pascale Zintzen. Armarios bajos lacados blanco a medida, de Midi.





Alvar Aalto

VIVIR EN EL DESIERTO

ENLACE AL CANAL

x.com/byneontelegram

O escanea el código QR:



En el salón, mesas de centro E021, de EOOS, y CH008, de Hans J. Wegner, y butaca CH07 de este último, todo de Carl Hansen & Søn. Piazas cerámicas, de Oikos Studio by Pascale Zintzen. En la balda inferior de la estantería, vela cerámica verde, de Loevva.





El sofá del salón es un diseño a medida de Cometa con tapicería de Bas3 sobre una base de microcemento de Futurcret. Alfombra, de BSB. En el rincón derecho, lámpara White Earth, de Marie Michielssen para Serax, y pareja de apliques Jazz, de Delight.



Arriba, el distribuidor que da acceso a los dormitorios, con armarios empotrados a medida, de Midí. En la pared del fondo se ha utilizado el mismo ladrillo de magma de la zona de día, pero en una tonalidad más clara. Este elemento se ha elegido en homenaje al patrimonio arquitectónico del edificio, cuya fachada exterior es de ladrillo visto.





A la izquierda, detrás del bloque de armarios de la cocina se encuentra un despacho transformable en habitación de invitados, que puede aislarse con una corredera. Abajo, el aseo del mismo despacho, accesible también desde el pasillo, con panelado Dorique Arstyl® pintado en obra, de Noël & Marquet; lavamanos, de Resigres, y grifería, de Sanycess.





En la *suite*, en esta doble página, bañera Tempo, de Jorge Herrera para Sanycess, y grifería de la misma marca, en TC Interiors; cosmética, de Loewe; cama, de Hansen, con ropa de Teixidors, en Matèria; apliques, de Delight, y auriculares, de Dyson.

**“LA CARPINTERÍA,
DISEÑADA PARA
ARMONIZAR CON
EL LADRILLO,
PERSONALIZA
LOS ELEMENTOS
BRUTALISTAS”**

COMETA ARCHITECTS





l contexto, como en tantas ocasiones, se ha sumado al *briefing* de los clientes –un matrimonio con dos hijos– para determinar este trabajo de Cometa Architects. La vivienda, de 190 m², se encuentra en el barrio de Pedralbes, en un bloque residencial construido en hormigón y ladrillo que resuena con el movimiento brutalista prominente en Barcelona entre 1960 y 1975. Aunque la fachada exterior y la sólida construcción proporcionaban un punto de referencia significativo para esta renovación, la distribución y materialidad interior anteriores, que databan de los años ochenta, resultaban insuficientes. En consecuencia, su interior se despojó por completo, revelando la estructura de hormigón expuesto. “Al derribar sabíamos que aquí se encontraba una columna, pero no que pasaba la tubería vertical de la calefacción, a 1,5 m de distancia –señala Faidra Matziaraki, pareja y *partner* de Víctor González en el estudio–. A la vez, el típico dilema de ‘cómo escondemos la tele’ nos ayudó a empezar a colocar elementos en esta zona de la columna. Por otro lado, el cliente exigía una vinoteca de alto calibre para sus vinos”. Todos esos factores se juntaron para dar origen a ese llamativo bloque revestido de ladrillo que separa la cocina del salón a la vez que da servicio a ambos espacios. En relación con la materialidad de ese elemento, la arquitecta prosigue: “El cliente quería utilizar los paneles de madera típicos de estilo acústico que estaban muy de moda hace cuatro años. A nosotros esta idea no nos encajaba, así que buscamos qué textura podría ofrecernos un vínculo con el contexto. Nos decantamos por el ladrillo –un material que, según ellos, representa un símbolo vital de la cultura catalana, y cuyos orígenes terrenales lo conectan con la experiencia humana–, pero no nos convencían las medidas existentes, por lo que pedimos al fabricante Maora que nos hiciese la más fina posible para mantener la verticalidad. En principio pensamos usar el típico acabado terracota, pero buscando contraste con la atmósfera calmante que imprime el resto de elementos del interiorismo optamos por un color más oscuro, con mucha profundidad”. La carpintería, diseñada para armonizar con el ladrillo, personaliza los imponentes elementos brutalistas, a la vez que contrasta con los armarios bajos de color cava, los suelos, las paredes y las superficies de microcemento. Estos componentes más ligeros realzan la atmósfera de fluidez, apertura y ligereza que respira todo el espacio. Faidra recalca que “el proyecto lo ejecutamos nosotros mismos. Tenemos nuestro propio equipo de construcción (TC Interiors). Así el proceso es muy diferente, más profundo; la relación con materiales, acabados y soluciones es muy estricta”. Y el resultado, defiende, impecable. ■ cometaarchitects.com

En el murete que separa la bañera del dormitorio de la suite, rematado con una celosía de madera de los arquitectos, se ha creado un escritorio a medida, también de Cometa, realizado por Yurba. Lámparas Pilous, de Delight; silla Vipp481, y velas, de Loewe.





Belleza *californiana*

Desde la serenidad de su diseño, esta casa de la interiorista Corinne Mathern en colaboración con Dovetail Architects es una oda al encanto silencioso de las colinas de Santa Barbara, en California.

FOTOS: NICOLE FRANZEN TEXTO: DAVID QUESADA



En el vestíbulo que conecta la entrada a la casa con la terraza posterior, consola de abeto Douglas, de Christopher Norman; lámpara *vintage*, de JF Chen, y bol de piedra tallada, de Big Daddy's. Suelo, de Exquisite Surfaces.



En la zona de estar, butacas Olive, de Una Malan, con tapizado de Calvin Fabries; banco de ratán *vintage* con cojín de Treko; mesas de centro de la Interiorista; mesa auxiliar *vintage*, de Counter Space, y, en la chimenea, escultura de madera, de Big Daddy's.

“La vida en Santa Barbara
está hecha de *luz y aire
libre*, y quisimos que eso se
sintiera en cada rincón ”

CORINNE MATHERN





Mesa de comedor de roble con top de cuarcita diseño de Corinne y realizada por Bananas & Hammocks; sillas, de Stahl + Band; lámpara, de Ruemmler; bol, de The Window; candelabros, de Nancy Pearce, y cuadro *Rio Viejo Monument*, de Gala Porras-Kim.



Armarios de cocina de nogal, isla con top de cuarzo Sea Pearl y, sobre esta, jarrón, de Victoria Morris y escultura de madera, de Michael Wilson. Salpicadero de cerámica, de Pratt & Larson; taburetes, de Nickey Kehoe, y lámparas, de Atelier de Troupe.







La paleta material es una extensión del terreno –madera, arcilla, piedra, yeso– mientras que los techos de la zona de día son de roble claro. El área social incluye un bar –a la izquierda, en la imagen inferior– realizado con la misma madera de nogal de los armarios de cocina. Al fondo se aprecia la escalera que desde el vestíbulo conduce a la *suite* de invitados en el nivel superior.



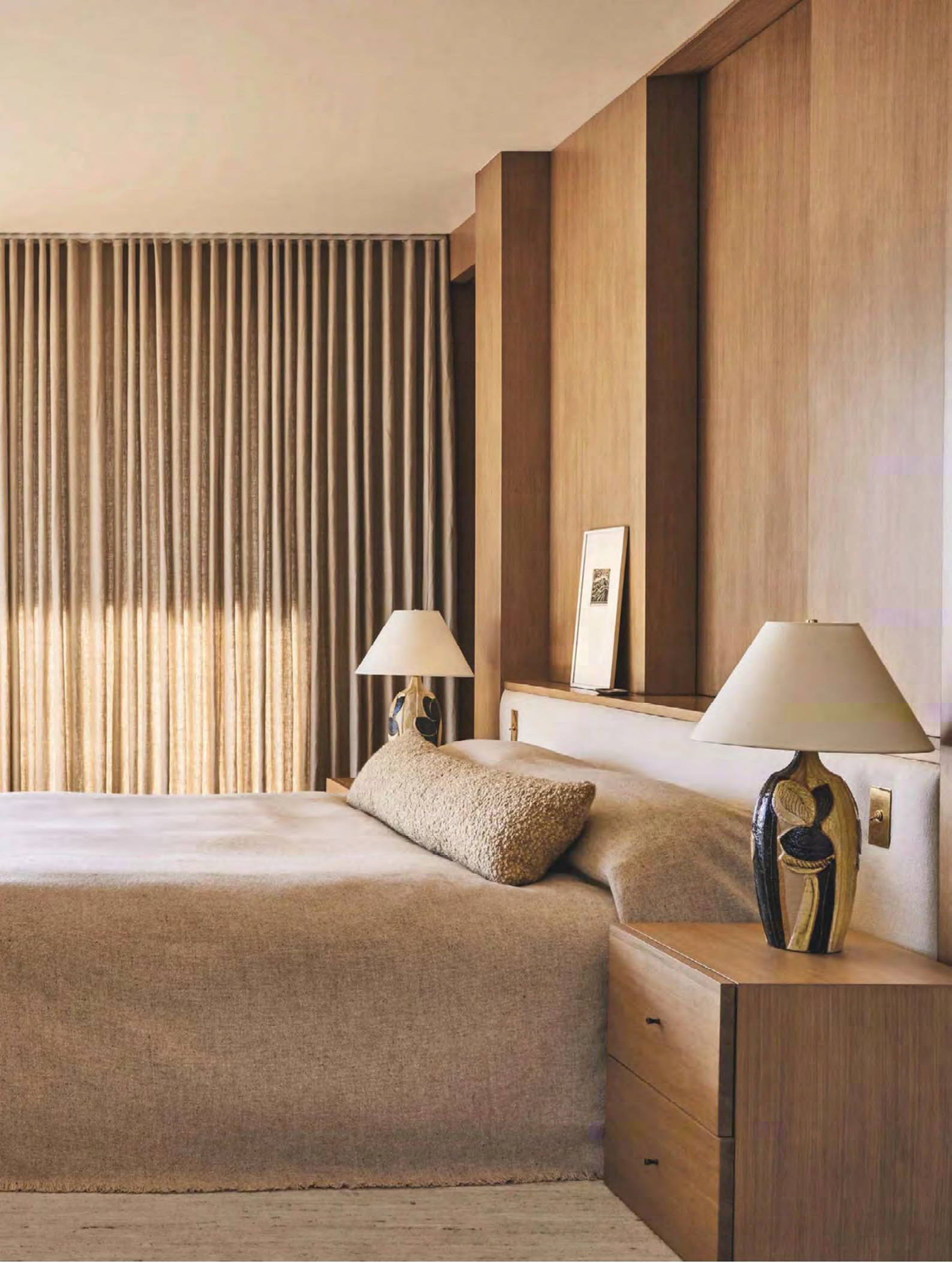


D

ebemos trasladarnos al otro lado del océano Pacífico, a Japón, para encontrar el principal referente estilístico que inspiró el proyecto de interiorismo de Corinne Mathern a partir del diseño arquitectónico de Dovetail Architects: el hotel Aman de Kioto. Los propietarios, una joven pareja y sus dos perros Wirehaired Pointing Griffon, recién mudados de Dallas, habían estado allí, quedándose prendados de la atmósfera tranquila del establecimiento, y encontraron que la belleza serena del paisaje de Santa Barbara pedía esa inspiración. Partiendo de esa premisa, e influida también por sus propios referentes –Luis Barragán, Mies van der Rohe, Eileen Gray y Alvar Aalto–, Corinne interpretó la forma de vida californiana más pura: continuidad entre interior y exterior en un clima benigno que invita a vivir con las puertas abiertas y en contacto con la naturaleza. “Queríamos que la casa se sintiera como un retiro donde disfrutar del paisaje y de la calma de las montañas”, explica. Lo consiguió disolviendo ►



En la *suite* principal, carpintería y mesillas de noche realizadas por Allen Construction; cabecero tapizado con tejido de Holly Hunt; lámparas, de Noomi Backhausen, en Ponce Berga; colcha, de Telxidos; alfombra, de Armadillo; y cojín bouclé, de Zac & Fox.





“La madera, la piedra, el yeso y los tejidos con textura *remiten al paisaje* y fusionan el interior con el exterior”

CORINNE MATHERN

la geometría limpia y de aliento *midcentury* de la construcción en una atmósfera cálida, íntima y terrenal. En sus 278 m² distribuidos en una zona de día diáfana en la planta baja, una *suite* de invitados en el nivel superior y la *suite* principal desgajada del edificio principal, el equipo de Corinne optó por colores terrosos en tonos azules, verdes y amarillos combinados con madera sin tratar, arcilla texturizada y piedra de acabado suave. Esta mezcla aportó una verdadera sensación de fluidez y equilibrio en toda la propiedad. “La ubicación de la casa en las colinas exigía una paleta sobria, casi elemental, de materiales orgánicos. La madera, la piedra, el yeso y los tejidos con textura remiten al paisaje y fusionan el interior con el exterior”. En cada estancia, los muebles a medida de la interiorista y la iluminación de Atelier de Troupe, Ruemmler y Workstead dialogan con piezas seleccionadas de Stahl + Band, Una Malan, Nickey Kehoe o Holly Hunt y obras de arte de Gala Porras-Kim y Michael Wilson, entre otros. No hay estridencias ni artificios, solo una composición armónica de texturas, objetos y silencios. El resultado es un hogar donde todo parece estar al servicio del bienestar emocional. “La vida en Santa Barbara está hecha de luz y aire libre”, recuerda Corinne, “y quisimos que esa experiencia se sintiera en cada rincón”. ■ corinnemathern.com



En el baño de la *suite*, en ambas páginas, mueble de lavamanos a medida de roble con *top* de cuarzo mediterránea; apliques, de Workstead; grifería de níquel pulido, de Waterworks; bañera exenta, de Kallista, y taburete, de Guillaume Sasseville, en Garde.



En el salón, sofá con cojines de Isabelle Yamamoto; butacas Alky, de Giancarlo Piretti, y mesa auxiliar de travertino con jarrón, todo de Rue Vintage 74; mesa de centro Platner, de Knoll, en DomésticoShop, y lámpara TMM, de Miguel Milá para Santa & Cole.

AROMA CLÁSICO

En el barrio de Almagro de Madrid, BAO Proyectos ha devuelto el encanto señorial a este piso en una finca regia, añadiendo estilo contemporáneo. Sus espacios vibran ahora con la luz natural conquistada y potenciada por una gama cromática de acabados naturales y piezas gustosas.

FOTOS: JAVIER BRAVO ESTILISMO: BEATRIZ TORELLÓ TEXTO: DAVID QUESADA



Mesa de comedor con esculturas cerámicas de Leontine Furcy, sillas italianas de nogal y vasija de terracota sobre la piana, todo de Rue Vintage 74. El cuadro, al igual que la obra sobre el sofá del salón en la página anterior, es de Jordi Alcaraz, en Orellana Arte.

“DISEÑAMOS UNA
DISTRIBUCIÓN QUE
POTENCIARA
LA LUZ NATURAL
Y LA SENSACIÓN
DE AMPLITUD”

BAO PROYECTOS







La gama cromática responde a una idea clara: potenciar la luz y generar calma. Arenas, blancos cálidos y grises suaves son el telón de fondo de una vivienda que busca ser un refugio urbano.

Mobiliario de cocina a medida del estudio, con encimera Inaico Pacific Blanco. Taburetes Cabin, de Vipp, en DomésticoShop, y, sobre el estante, jarrones de loza, de Tristán Domecq Casa.





ENLACE AL CANAL

x.com/byneontelegian

O escanea el código QR:



El estudio puede aislarse de la cocina mediante una corredera transparente diseño de los autores, al igual que la mesa y estanterías en melamina de roble. Sillas CH24, de Carl Hansen & Søn, lámparas Tolomeo, de Artemide, y pájaro de Vitra, todo en DomésticoShop. En la otra página, en la cocina, lámparas Pera ita, de Kave Home, y obra de arte, de Elena Morales, en Orellana Arte.









En la suite principal, en esta doble página, cabecero, escritorio y estantes a medida del estudio; apliques, de Maisons du Monde; mesilla de noche Occasional y silla Leggera, todo de Cassina, en DomésticoShop; ropa de cama, de Pepe Peñalver; banco y taburete, de Rue Vintage 74, y cuadros de Jordi Alcaraz –sobre el cabecero– y Elena Morales, en Orellana Arte.



C



osas del gusto de cada época: en un contexto que lo tenía todo para una vida expansiva –una finca de 1950 con el encanto de los edificios señoriales de una de las zonas más elegantes del centro de la capital, techos altos, grandes ventanales...– Pilar Barroso y Miguel Brieua, al frente de BAO Proyectos, se enfrentaron en esta reforma a la típica vivienda “tubo” de aquellos años, con un omnipresente pasillo y habitaciones pequeñas y constreñidas aún más por colores oscuros. Para ellos no había otra opción: rehacer completamente la distribución en busca de luz, pero sin perder el carácter clásico del continente. El proyecto era para una persona joven que en ocasiones trabaja en casa. En respuesta a ello, los arquitectos han creado para este piso de 140 m² una zona de día organizada en torno a un amplio salón-comedor con cocina abierta, donde una gran isla central actúa como elemento de transición y punto de encuentro entre ambos espacios. “Creemos que las transiciones suaves entre espacios aportan armonía, fluidez y sensación de amplitud. En lugar de compartimentar preferimos que los distintos usos convivan de manera orgánica, a través de cambios de material, mobiliario o iluminación”, comentan. Eso se nota en la disposición del despacho: “Lo ubicamos estratégicamente junto al salón, separado solo de forma visual mediante una puerta corredera de vidrio y metal diseñada a medida por nosotros, que permite aprovechar la luz natural procedente de la zona de día”. Completan el programa dos amplios dormitorios, cada uno con su propio baño, y un aseo de cortesía. Ninguna reforma es fácil, pero esta además presentó complicaciones añadidas: “Durante la obra tuvimos que lidiar con los desperfectos propios de las paredes de una vivienda antigua en este histórico barrio de Madrid. Al incorporar molduras para devolver al piso su esencia clásica, descubrimos que las imperfecciones de los paramentos se acentuaban con estos elementos decorativos. Esto nos llevó a rediseñarlos, corrigiendo los muros y ajustando las molduras para lograr un resultado equilibrado y elegante, que respetara el espíritu original del edificio sin renunciar a la calidad del acabado”. ■ baoproyectos.com

En el baño principal, mueble de roble natural con encimera de mármol gris Rubiña diseño de los arquitectos; grifería Slim, de ASM Taps, y escultura, de Elena Morales, en Orellana Arte. En la otra página, Pilar Barroso y Miguel Brieva, de BAO Proyectos.

**“SOLEMOS PROPONER
UNA BASE CLÁSICA, PERO
SIEMPRE PERSONALIZADA,
EN LOS DETALLES DE
LA VIVIENDA”**

BAO PROYECTOS





www.arquitecturaydiseno.es

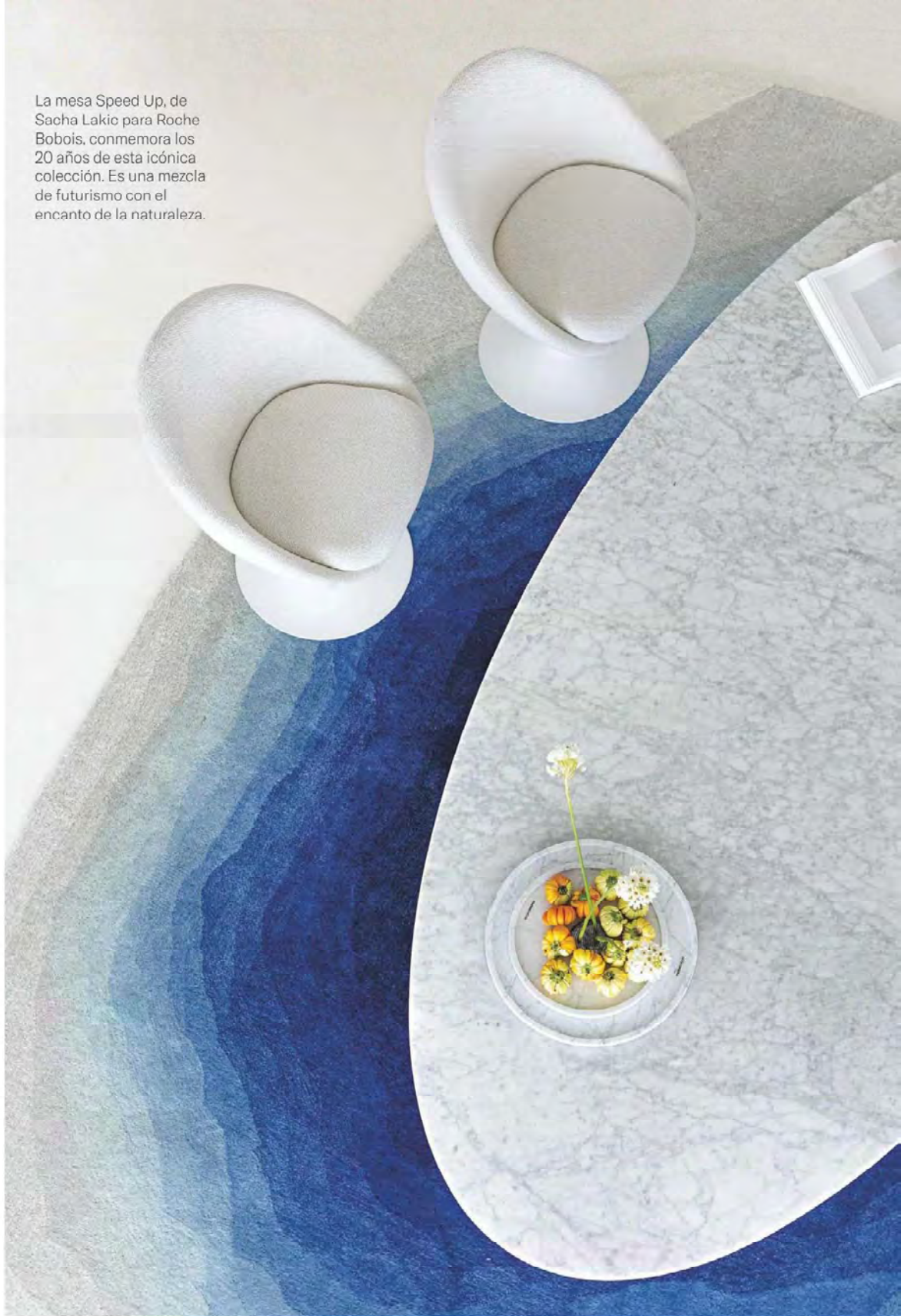
Más allá del papel, síguenos en
tu *smartphone*, ordenador o tableta.
Lo mejor y toda la actualidad del
diseño, la arquitectura y la decoración
en nuestro *alter ego* digital.

Instagram X Pinterest Facebook @ArquitecturayD
RevistaArquitecturayDiseno



Guía de diseño

La mesa Speed Up, de Sacha Lakic para Roche Bobois, conmemora los 20 años de esta icónica colección. Es una mezcla de futurismo con el encanto de la naturaleza.



EL ARTE DE LA MESA

Piezas que invitan a la interacción social y a compartir, creando comedores acogedores y sofisticados. La calidez y la hospitalidad dan forma al diseño. **REALIZACIÓN: ROCÍO LEY**



Adularia es perfecta para espacios reducidos ya que su estructura transparente favorece la luz, creando una sensación de amplitud y ligereza en el entorno. Bosca, a su vez, destaca por su diseño escultural y su silueta sutil y refinada, que incorpora un amplio y confortable asiento.



Adularia y Bosca KAVE HOME

Una minimalista mesa en cristal templado color marrón junto a una mullida silla beis de la Selected Collection. Este comedor combina equilibrio cromático con contrastes aparentes en materiales y formas: rigor y ángulos rectos *versus* curvas envolventes y generosas, pero que encuentran el equilibrio entre lo ligero y lo voluminoso. Líneas limpias, geometría y simplicidad caracterizan a la mesa Adularia, vanguardista y versátil, mientras que la silla Bosca es un asiento acogedor que encierra cierto aire *vintage*. Su chenilla beis acoge con suavidad y su base aporta carácter. Además, su textura añade calidez y un punto sensorial que invita a quedarse. Con estas dos piezas, Kave Home sigue apostando por el buen diseño con vocación de perdurar, por los buenos materiales (certificados, sostenibles) que envejecen bien y por una estética atenta a tendencias de largo recorrido. kavehome.com



Petra MENEGHELLO PAOLELLI / PORADA

"Este proyecto se define por su ligereza formal y un cuidadoso equilibrio entre espacios llenos y vacíos. El diálogo entre la estructura de madera y el tapizado, dos elementos distintos, pero complementarios, surge a través del contraste de materiales y necesidades funcionales. Y es que ambos se mantienen en perfecta armonía sin tocarse en ningún momento. Cabe destacar que la separación entre ellos no solo realza la estética, sino que también aporta flexibilidad al respaldo, garantizando al mismo tiempo la solidez estructural. Esta separación, además, funciona como un asa natural, facilitando el desplazamiento de la silla", cuentan sus diseñadores. porada.it

Con o sin reposabrazos, Petra luce una estructura de nogal canaletto macizo y un asiento tapizado. Es visualmente ligera, de fácil agarre y con un respaldo flexible que aumenta su comodidad. Encarna la versatilidad, la practicidad y la elegancia de Porada.



Brezal ANDREU WORLD

Esta mesa diseñada por Patricia Urquiola combina esencia mediterránea, tradición y modernidad. Inspirada en el paisaje y la cultura del litoral, recupera el espíritu artesanal del mimbre a través del trabajo con cuerda técnica y aluminio, reinterpretado con precisión industrial. andreuworld.com



123

MOLTENI & C

Dice Michael Anastassiades, su creador, que "sus tres listones establecen una armonía rítmica, creando una sutil separación entre la persona sentada y el entorno que la rodea". Una silla geométrica y ligera, en haya maciza, sin juntas y lacada con esmero. Abajo, junto a la nueva mesa Lise, de Christophe Delcourt. molteni.it



Egeo
EDRA

Esta mesa de Jacopo Foggini recrea las irregularidades de una astilla de vidrio o la costa de una isla... Es un fragmento de cristal facetado con borde grueso en el que la pureza del material se ve realzada por su forma. Arriba, junto a las sillas Ella del mismo creador, una carcasa de policarbonato en versión dorada. edra.com



Enn FUMIE SHIBATA / FLEXFORM

"Japón e Italia comparten una idea común de la belleza. La mesa Enn nació de estas sensibilidades coincidentes. Combina el concepto japonés del equilibrio con una elegancia discreta. La base de cuero es un homenaje a la tradición de Flexform. A través del círculo, quise crear no solo una mesa, sino un centro de gravedad sereno. Es un lugar donde forma y emoción, tradición e innovación, Japón e Italia conviven en armonía", cuenta Shibata. La palabra nipona *enn* evoca los conceptos de conexión y armonía, y también significa círculo, un símbolo de la unión absoluta, un concepto que se refleja en el diseño de la propia pieza, en la que cada elemento se funde en un equilibrio perfecto. Un objeto sin aristas ni imperfecciones. flexform.it

La base troncocónica está tapizada en cuero aportando una sofisticación discreta, pero visualmente impactante. Un perfil metálico añade modernidad, y el tablero circular con bandeja giratoria opcional remata esta pieza redonda en todos los sentidos.



Living SANTOS

Esta línea incluye muebles como aparadores, vitrinas o estanterías para importar su estética depurada y funcional en toda la casa. Como pasa en la cocina de abajo, con isla y columnas Fine Cashmere, y un comedor en contraste con mesa realizada a medida en nogal. santos.es



Aristo CLASSICON

Su nombre en griego antiguo significa "el más excelente" o "el más noble" y alude a la elegancia clásica del diseño y a la artesanía de alta calidad. Obra de Sebastian Herkner, esta silla destaca por su respaldo tapizado a ambos lados enmarcado por un tubo de acero finamente curvado. classicon.com



Y25 BAXTER

Pietro Russo firma esta mesa que parece trascender su función para convertirse en un elemento arquitectónico, redefiniendo la relación entre forma, espacio y perspectiva. Con una fuerte presencia visual y una exclusiva sensibilidad material gracias al acabado en acero Grisdorè pulido antiguo. baxter.it



Speed Up SACHA LAKIC / ROCHE BOBOIS

Para celebrar los 20 años de esta icónica colección tan aerodinámica como orgánica, Lakic y la editora francesa lanzan una nueva interpretación de la mesa de comedor. Con forma ovalada y sobre de mármol Carrara Statuarietto Brillant, se apoya en una base central de líneas tensas. "Es un mueble-escultura. Su diseño captura un instante de movimiento puro. Sus líneas parecen deslizarse hacia adelante, como si la materia hubiera sido esculpida por la propia velocidad. La superficie juega con la luz, revelando un dinamismo silencioso, un impulso congelado justo antes de la aceleración. Es más que una mesa: es un gesto, un soplo, una energía convertida en forma", explica su autor. roche-bobois.com



Fabricada en Europa, la mesa está disponible en mármol blanco o negro y ha sido reconocida como ecodiseñada, evaluada positivamente en ocho criterios de ciclo de vida. Arriba, con la silla Lana también de Lakic: en tejido Orsetto Flex, envolvente y elegante, y con un respaldo amplio que se afina con suavidad.



Atelier L EICHHOLTZ

Una de las novedades de la marca holandesa es esta mesa en chapa de roble lavado –también en roble gris carbón-. Su extensión (pasa de 280 a 350 cm) está cuidadosamente integrada, conservando la sobria elegancia. En la foto, junto a las sillas Marius a tono. eichholtzidhouse.com

Lanzarote GRUPO SEYS

"Nuestra misión es diseñar mesas para convertir el comedor en el centro del hogar", afirman desde la marca. Como la mesa Lanzarote (abajo, con las sillas Giovanna, el complemento ideal para este ambiente), cuya estructura combinada ofrece múltiples acabados para sus tapas. gruposeys.com



Auro DEPADOVA

"Es casi como una escultura. Posee una presencia distintiva, funcionando como una obra de arte en sí misma. Su mera existencia atesora un valor intrínseco", asegura su diseñador, el maestro Naoto Fukasawa. Con el mármol como protagonista indiscutible, es una pieza capaz de definir el espacio que la rodea. depadova.com



Lambda GIUSEPPE BAVUSO / RIMADESIO

Rimadesio sigue ampliando colección con una nueva línea de elementos de mobiliario. En ella cada pieza se distingue por sus refinados acabados y un alto nivel de artesanía. "La mesa Lambda nació de una base con forma de dos hojas de papel dobladas: líneas rectilíneas que se elevan y convergen en el centro, convirtiendo la geometría esencial en un gesto escultórico", dice Bavuso. El resultado, que evoca la letra griega de la que toma su nombre, se muestra tan elegante y delicado formalmente como sólido estructuralmente. En la versión monomaterial, las vetas del mármol y de la madera y las texturas arcillosas del nuevo acabado Rimadesio Terra le confieren un alto valor expresivo. rimadesio.it



Lambda combina ligereza estética con una estabilidad extrema gracias a una base lacada y estratificada con lastre interno de acero, núcleo de fibra de madera y placas de aluminio. Está disponible en diferentes tamaños, redonda o elíptica.



Living Blade MODULNOVA

En esta propuesta de la colección Living, la estantería Brera, el aparador Float y la mesa Blade en mármol Graphite con acabado en bruto dialogan y forjan una continuidad estilística, que se logra a través de una elección cuidadosa y hábil de materiales y la armonía de los volúmenes. modulnova.it



Tonstad y Marenä

IKEA

Una mesa funcional y extensible (pasa de cuatro a seis comensales), de líneas clásicas y fabricada en chapa de roble teñida y cepillada mate, diseño de Ola Wihlborg, con unas sillas totalmente tapizadas, con reposabrazos acolchados y tan cómodas como un sofá, diseño de Mikael Warnhammar. ikea.com



Pigreco

TACCHINI

Concebida en 1959 como proyecto de fin de carrera, fue el primer diseño del maestro Tobia Scarpa, una silla emblemática que Tacchini reedita en la actualidad. Cada detalle responde a una única idea: transmitir una sensación de espacio y dinamismo a un objeto tradicionalmente estático. tacchini.it



Linha Livre MK27 / MINOTTI

Manifestación de la constante búsqueda de la elegancia en las proporciones y la atención al detalle de Marcio Kogan al frente de Studio MK27, esta mesa lleva la forma del tablero a su versión más segmentada, transformando el clásico rectángulo en una dinámica silueta poligonal. Sus esbeltas patas de madera patinada color bronce sostienen el sobre de piedra, mármol o madera, respondiendo al reto de diseño de una mesa de comedor de gran envergadura (mide hasta cuatro metros de largo), pero con una estructura delgada. Linha Livre es tan minimalista y ligera como sus predecesoras, pero ahora más libre que nunca, permitiendo que los asientos se muevan sin jerarquías alrededor de ella. minotti.com



Para la tapa, las opciones son piedra travertino, piedra Pierre Bleue, mármol Grigio Orobico o chapa de nogal canaletto. Las patas son siempre de MDF con estructura interna metálica revestida en laminado y con barniz color bronce antiguo. La familia Linha se completa con esta nueva versión escarpada.





Simpòdio W

GALLOTTI & RADICE

"En botánica representa el tallo principal de las plantas. El carácter de la mesa, elaborada artesanalmente hasta el último detalle, se plasma mediante un juego de contrastes entre el tablero de cristal o mármol negro Marquina y las imponentes patas de fresno", dice su autor, Pinuccio Borgonovo. gallottiradice.it

Yamazakura

TIME&STYLE

Durante más de 20 años han creado sillas con la temática de *tategoushi* (celosías verticales). Esta vez han combinado una estructura ovalada con barras verticales de sección cuadrada. Una pieza esencial que cambia con cada perspectiva. timeandstyle.com



Hauge

BOCONCEPT

Bellamente diseñada con una expresión fina, elegante y atemporal, esta mesa combina la funcionalidad y la artesanía danesas con una forma orgánica y suaves curvas. Disponible en roble oscuro y roble natural y en tres tamaños, aquí aparece con las sillas de la misma colección, toda ella diseñada por Henrik Pedersen. boconcept.com



Adrien JEAN-MARIE MASSAUD / POLIFORM

La colección de la italiana para la zona de día está formada por piezas rotundas y esenciales con un nivel de personalización similar al de los diseños a medida. Elegancia fuera de modas y excelencia técnica que dan lugar a productos fácilmente integrables en la arquitectura. Un ejemplo es la mesa Adrien, de uno de sus creadores de cabecera, Jean-Marie Massaud. "Con una presencia carismática, un nuevo icono para espacios de convivencia. Su perfil clásico, casi arquetípico, adquiere un toque contemporáneo gracias a la posición asimétrica de sus esculturales patas. Sus acabados de alta calidad la convierten en un icono versátil", comenta su autor. También en versión redonda, en tendencia esta temporada. poliform.it



Adrien está disponible en diferentes tamaños y formas. En cuanto a los materiales, la estructura puede ser de metal, lacado brillante o madera maciza, y la encimera, de laca, mármol o madera. En las fotos, la silla Leopold completa este comedor, sencillo, *chic* y destinado a los buenos momentos compartidos.





Swivel Lagrasse

VIPP

Es una edición limitada de su mítica silla giratoria 452 en aluminio pulido, pero tapizada en una atrevida tela con estampado bicolor inspirado en un escudo de armas medieval (creada para la Vipp Townhouse de Lagrasse). El motivo histórico ha sido reinterpretado por los talleres Pierre Frey en Francia. vipp.com

Maia

TIKAMOON

De roble y cuero, es una silla que combina confort y robustez, calidez y elegancia. Tiene las patas en forma de compás, de inspiración escandinava. A tener en cuenta su acabado al aceite, que nutre la madera realizando su veteado natural y protegiéndola del desgaste cotidiano. tikamoon.es



Beetle Soft

GUBI

La silla de GamFratesi lanzada en 2013 se transforma en una celebración de la suavidad y lo táctil con esta versión. "A través de una nueva tapicería refinada y sin ribetes, y explorando el potencial de la carcasa, nos acercamos al lenguaje de diseño de los años setenta, una década rica en personalidad, comodidad y sofisticación relajada", explica el dúo italodanés. gubi.com

Colección D12 DICA

Rabiosamente contemporánea, se caracteriza por un diseño sereno y atemporal, en el que los materiales son de la más alta calidad y la exigencia técnica y constructiva marca la diferencia. Los comedores Dica encuentran el sumun en la mesa D12, el elemento protagonista de esta propuesta: una pieza de líneas puras y proporciones rigurosas que refleja la esencia de la firma. Su estructura metálica minimalista y su sobre disponible en diferentes maderas y acabados permiten integrarla en estilos muy diversos, pero siempre con una presencia arquitectónica y liviana que resulta perfecta para interiores modernos que buscan unir estética y confort. "Se basa en un desarrollo propio de perfiles de aluminio que permite el lenguaje formal y comportamiento técnico, aportando coherencia a todas las piezas de la serie y garantizando ligereza, precisión y continuidad en el conjunto", dice el equipo de diseño de la marca de cocinas. dica.es



En estas fotos, la madera de Eucalipto Fumé, presente en la pared equipada, la mesa y el mueble bar, aporta una elegante continuidad. El resto de materiales (aluminio, cristal y espejo) se combinan sutilmente para crear un ambiente tan funcional como sofisticado.





Un diseño minimalista muy Lissoni que combina la elegancia formal con el confort, receta que podríamos decir que resume el estilo de Living Divani (no en vano, marca y diseñador llevan 37 años colaborando). Raki existe con patas metálicas o sin ellas, y en múltiples tapizados desenfundables para escoger.



Raki PIERO LISSONI / LIVING DIVANI

Evocan el placer y la calidez de la convivencia. Estos asientos se adecuan con soltura a diversas situaciones, encontrando su lugar en muchos y distintos espacios domésticos. Su diseño logra una perfecta armonía entre elegancia y bienestar, adaptándose con fluidez y versatilidad a los modos de vivir de hoy en día. Ideal para un momento de descanso, una reunión informal o una cita elegante, Raki logra que cualquier comedor sea más acogedor y sofisticado. "Es una colección que se mueve entre diferentes mundos para satisfacer las necesidades de una nueva forma de vida cada vez más flexible. No son ni sillas ni sillones al uso, sino que se encuentran en la intersección del trabajo, la comida y la relajación", defiende Lissoni. livingdivani.it



Carola Bestetti (Milán, 1979) es segunda generación familiar al frente de Living Divani y CEO de la empresa.

Preguntas a...

CAROLA BESTETTI /
LIVING DIVANI

¿Cómo es la mesa de su comedor?

Elegí el modelo Notes, de Massimo Mariani para Living Divani, con un tablero especial de mármol Pietra d'Avola de Salvatori, una presencia discreta, pero con gran personalidad. Me gusta porque combina ligereza visual y elegancia material. Para mí representa un equilibrio perfecto entre la estética contemporánea y el valor táctil de los materiales naturales. La incorporación de una superficie de mármol fue además un experimento para luego incluir piedras y mármoles en nuestro catálogo.

¿Qué es lo que hace de una mesa un elemento a la vez bello y funcional?

Creo que una mesa es acertada cuando combina proporción, cuidado por los detalles y calidad de los materiales, y ofrece espacio para la convivencia, el trabajo y los gestos cotidianos, sin imponerse. La belleza nace de líneas armoniosas y de una presencia que dialoga con el espacio; la funcionalidad, de la estabilidad, de una ergonomía correcta y de superficies que invitan al uso cotidiano. Cuando la estética y la practicidad se complementan mutuamente, la mesa se convierte en el centro natural del hogar.

¿La prefiere monomaterial o con materiales en contraste? Depende del entorno en el que se inserte y del componente expresivo que se quiera transmitir. Personalmente, aprecio mucho la idea de un contraste calibrado: un plano importante, quizá de piedra o madera, combinado con una estructura ligera y técnica. Este juego crea dinamismo y permite que la mesa exprese una doble alma: cálida y material por un lado, y arquitectónica y contemporánea por el otro.

¿Cuál es la tendencia actual en el diseño de mesas?

Hoy en día veo una gran atención hacia las formas orgánicas y armónicas, los bordes redondeados y las geometrías fluidas que favorecen la convivencia. En cuanto a los acabados, predomina la búsqueda de materiales: piedras con vetas importantes, maderas con texturas profundas, superficies que cuentan una historia táctil. Hay un deseo creciente de autenticidad y de piezas que perduren en el tiempo, tanto estética como cualitativamente.

Además de la mesa y sus sillas correspondientes, ¿qué otros elementos son imprescindibles en un comedor moderno?

La iluminación es sin duda fundamental: una lámpara colgante que realce la superficie y cree un cono de luz cálida marca realmente la diferencia. También me gusta introducir algunos detalles personales –un jarrón, un centro de mesa, una obra de arte...– que aportan identidad al ambiente. Para completar la escena, un carrito, como por ejemplo el último modelo de la colección Living Divani, Aero T, diseñado por Shibuleru, que combina funcionalidad y elegancia, útil para colocar objetos y utensilios de mesa.

Carros de bar Aero T, de Shibuleru.



Imaginamos el estilo de vida que llevarían y los objetos de los que hoy se rodearían los habitantes de esta arquitectura icónica que ha dejado huella. Una recreación, pero no muy alejada de la realidad.



Espace Niemeyer (1971)

OSCAR NIEMEYER

Comunista militante –y orgulloso de ello–, el arquitecto brasileño fue el encargado de diseñar la sede histórica del Partido Comunista Francés (PCF) en el distrito 19 de París, entre el parque Buttes-Chaumont, el Bassin de la Villette y el Canal Saint-Martin. Catalogado como monumento histórico desde 2007 –se puede visitar con guía–, su fachada totalmente acristalada manifiesta la querencia del maestro por la línea curva, mientras que en el interior predomina el hormigón en bruto y un interiorismo en el que destacan piezas del mismo Niemeyer, como los sillones Alta, en la imagen.

1. POR ELLA NO PASA EL TIEMPO. Como por cualquier otra pieza de Carl Hansen & Søn. Es la silla BM1106 Huntsman, diseño de Børge Mogensen de 1950 relanzado por la marca en 2019. Un icono que resulta inconfundible por su asiento y respaldo de cuero tensado por hebillas. carlhansen.com
2. PIEDRA PRECIOSA. La colección Color by the Yard, de Elsa Peretti para Tiffany

& Co, captura el amor de la diseñadora por las gemas llenas de vida. Aquí, la pulsera redonda en plata esterlina con tres aguamarinas redondas (1.050 €). tiffany.es

3. ACTO DE HOMENAJE. Cardamomo negro, lavanda, flor de malva y salvia son la base de la ginebra Le Tribute Countryside (75 €), inspirada en el paisaje que rodea la destilería familiar en Vilanova i la Geltrú. letribute.com

4. ESPÁRCETE, SÉSAMO. Edición especial de Navidad, Black Sesame, de Loewe (220 € /280 g) evoca la fragancia especiada y exótica de las semillas de la *Sesamum indicum*, encerrada en vasija de terracota esmaltada en plata. perfumesloewe.com
5. PLUMA VELOZ. Expresa tu pasión por los coches Ferrari hasta en la escritura con la estilográfica Meisterstück Great Masters



Ferrari Classica, de Montblanc (3.800 €), con el característico Cavallino Rampante en el depósito de la marca automovilística en el depósito de madera de sapeli. montblanc.com

6. ESTILO VERSÁTIL. En el cabello, alrededor del cuello o en el bolso. Opciones no te faltarán para lucir el *gavroche* 45 Cavalier en Formes, de Hermès (240 €). De seda y con el dobladillo hecho a mano. hermes.com

7. PRUEBA DE RESISTENCIA. El Rolex Oyster Perpetual Cosmograph Daytona (86.400 €) presenta una esfera azul glaciar engastada en diamantes, índices en aplique de oro de 18 quilates y bisel Cerachrom marrón con escala taquimétrica. Sublime. rolex.com

8. VOLUPTUOSO. Vainilla empolvada, ámbar, cardamomo, nuez moscada y canela se mezclan en la fórmula de L'Eau d'Ambre

Extrême, del perfumista Jean-Claude Ellena (195 €). artisanparfumeur.com

9. CONDUCE AL FUTURO. Con una autonomía de hasta 790 km, tecnología intuitiva y un interior digital, deportivo y sofisticado, el nuevo Mercedes-Benz CLA 250+ 100 % eléctrico con tecnología EQ (desde 54.710,15 €) inaugura una nueva etapa en la conducción limpia. mercedes-benz.es

PAREDES DE LUJO

LA FIRMA DE REVESTIMIENTOS ARTE ABRE EN BARCELONA SU PRIMER *SHOWROOM* EN ESPAÑA

Nuevo fichaje de la capital catalana en el mundo del diseño. La firma belga Arte International, especializada en revestimientos murales de alta gama, ha abierto allí su primer *showroom* en España. El espacio, ubicado en pleno Eixample barcelonés, se plantea como una exposición de productos y, a la vez, como un laboratorio de

ideas para los profesionales del sector. Aquí, las paredes son las protagonistas y acogen colecciones destacadas como Melaky –en la imagen derecha, justo detrás de la figura, el diseño Mandrava–, que retoma técnicas textiles artesanales; Icarus –en la misma imagen, a la izquierda, la propuesta Alata–, una interpretación

poética de motivos orgánicos y plumas, o Décors & Panoramiques, una serie de murales inmersivos que transforman cualquier superficie en una obra artística de gran impacto visual. Aprovechando la apertura del espacio, también se exponen novedades como Prismatic, realizada con materiales naturales como la rafia, el yute o el cáñamo; Kaolin, basada en texturas como el basalto, los minerales y el corcho; Textura Ignis, inspirada en tejidos lujosos; Marquesa, que honra la tradición artesanal, y Emblème –en la imagen izquierda, al fondo, el revestimiento Coti–, que combina patrones impresionantes con materiales únicos y técnicas vanguardistas. Propuestas que incorporan molduras contemporáneas, papeles pintados 3D y cerámicas volumétricas que aportan profundidad y una nueva dimensión decorativa.

La llegada de la firma belga a Barcelona consolida a la ciudad como un nodo del interiorismo de lujo, al ofrecer por primera vez en el país la posibilidad de experimentar *in situ* colecciones que hasta ahora solo podían apreciarse en fotografías o ferias. arte-international.com/es





EXCELENCIA MATERIAL

XTONE CELEBRA LA PRIMERA EDICIÓN DE SUS PREMIOS A LA INNOVACIÓN EN SUPERFICIES

La primera edición de los premios XTONE, la marca de Porcelanosa Grupo especializada en superficies y encimeras de gran formato para la arquitectura y el interiorismo, ha puesto el foco en proyectos que dialogan con los valores de la marca: innovación material, rigor constructivo y una sensibilidad que entiende la superficie como parte esencial del espacio. La gala, celebrada el pasado 13 de noviembre en el espacio expositivo Library de la firma en L'Hospitalet, Barcelona, reunió a profesionales del diseño, la arquitectura, el interiorismo y la gastronomía. Entre los ganadores figura Marina Cocinas con el

proyecto diseñado por Borja Vildósola con la piedra natural Baobab en la categoría Cocina Altísima –imagen derecha– y la propuesta de Antonio Rabadán Arquitectura, que combina la piedra natural Alpi Verde con el porcelánico de gran formato Taj Mahal, en la categoría Mejor Proyecto Singular –arriba–. También hubo reconocimientos para la mejor cocina XTONE (Decodan Studio), mejor exposición (Argo DC) y diseño de mobiliario (Summumstudio).

Los premios buscan visibilizar cómo los diseñadores emplean estas superficies para construir nuevos lenguajes en torno al espacio culinario.

“Queremos reconocer a quienes utilizan nuestros materiales como parte de un relato contemporáneo. XTONE es innovación, pero también emoción, inspiración y cultura del diseño”, señaló Santiago Manent, director general de la marca.

El jurado reunió a seis perfiles procedentes de distintos ámbitos: el chef Alberto Chicote, José Manuel Rodríguez (*Elle Gourmet*), Juan-Galo Macià (Engel & Völkers Iberia y Sudamérica), el diseñador Juanjo Oliva, la fotógrafa y estilista culinaria Laura Ponts y Yoshira Romero, arquitecta y directora de proyectos en XTONE. xtone-surface.com



"Cada pieza ha sido diseñada con una forma propia, diferenciada y casi escultórica. No siguen un patrón rígido: cada una de ellas expresa una actitud, un gesto particular que le otorga identidad. Juntas crean un conjunto lleno de carácter y expresividad".

ENLACE AL CANAL

x.com/byneontelegram

O escanea el código QR:



Piezas inéditas, recién salidas del horno, explicadas por sus propios diseñadores.



Luis Gimeno

CANDY CHESSE

Le inspiran las formas atrevidas, orgánicas y lúdicas del diseño de los años sesenta y setenta que trae a nuestro siglo con paletas armoniosas y materiales naturales (arena, vidrio y madera) para las piezas que salen de su estudio en Barcelona. Nacido allí en 1997, Gimeno crea con una filosofía divertida y funcional, basada en la creencia de que un buen diseño debe trascender las tendencias. En lugar de la producción en masa, se centra en procesos de baja huella ecológica y orientados a la calidad, que dan prioridad a la artesanía, la sostenibilidad y la fabricación a medida. La mesita-tablero de ajedrez forma parte de su colección debut en el Salone Satellite 2025 de Milán. luisgimeno.com



"Los cuadros blancos del tablero interactúan con la luz y la transparencia de la resina, creando sombras suaves. Ese contraste produce una ilusión óptica de relieve, un efecto casi arquitectónico que hace que la superficie cobre profundidad".



"Está elaborada en resina, vertida cuidadosamente en moldes a medida para controlar cada curva y transición. Ese proceso artesanal crea un acabado suave, brillante y traslúcido que recuerda a un caramelo y añade una sensación lúdica y tentadora".

EL SANTO



@elsantostore

elsantostore.com





DE VENTANAS PARA DENTRO ESTÁ LO QUE IMPORTA

La tecnología de las ventanas con sistemas Kömmerling te aísla del frío y el ruido exterior, manteniendo el confort y bienestar en casa.

Porque un hogar son mucho más que cuatro paredes, es el lugar donde podemos ser nosotros mismos.

Descubre más en www.kommerling.es


Kömmerling®